

İç ve Dış Göçlerin Kırsalda Nüfusun Yaş Yapısına Etkisi: Emirdağ İlçesi Örneği¹

Internal and international migration effects on age structure of rural population: a case study on Emirdağ county

Mustafa Yakar*

Süleyman Demirel Üniversitesi, Fen-Edebiyat Fakültesi, Coğrafya Bölümü, Isparta

Öz: Doğurganlık ve ölümlülük oranlarının değişimine bağlı olarak demografik geçiş modelinin gelinen aşaması nüfus artış hızının yanında nüfusun yaş yapısını da etkilemektedir. Günümüzde özellikle modelin son aşamasında bulunan ülkelerdeki nüfus hızlı bir yaşlanma sürecine girmiştir. Türkiye’de de modelin geçirilen aşamalarına bağlı olarak zamanla nüfus piramidinde bazı değişiklikler ortaya çıkmaya başlamıştır. Nüfusun yaş yapısı üzerinde etkili olan faktörlerden birisi de göçlerdir. Genç nüfusun göçe daha fazla katılıyor olması, içeriye veya dışarıya göçün olduğu alanlarda nüfusun yaş yapısını farklı şekillerde etkilemektedir. Göç verilen alanlarda çocuk ve genç nüfusta azalma, buna karşın yaşlı nüfusunda oransal artış meydana gelmektedir. Türkiye’de özellikle göç veren kırsal alanlarda gözlenen bu değişim, kırsal nüfus içerisinde yaşlı nüfus oranının daha hızlı bir şekilde artış göstermesine yol açmaktadır. Emirdağ ilçesi kırsal örneğindeki bu araştırma gerek yurtiçine gerekse yurtdışına verilen göçlerin geride kalan nüfusun yaş yapısına etkisini belirlemeye yöneliktir. Bu amaçla iç ve dış göç süreci sonrasında kırsalda nüfusun yaş yapısındaki değişim göçle ilişkisi çerçevesinde incelenmiştir. Nüfusun % 50 oranında azaldığı ilçe kırsalında, geride kalan nüfusun yaş yapısı da değişikliğe uğramıştır. Sonuçta ilçe kırsal alanlarından yurtiçine ve yurtdışına olan göçler yaşlı nüfus oranını Türkiye ve Afyonkarahisar ili (medyan yaştaki artış) ortalamalarının üzerine çıkmasına yol açmıştır. Göçlerin etkili olduğu kırsal alanlarda oransal olarak 0-14 yaş nüfusunda azalma; buna karşın 65+ üzeri yaşlı nüfusta artış yaşanmıştır. Nüfusun yaş yapısındaki bu değişiklikler mekânsal olarak göçlerin en etkili olduğu alanlarda ortaya çıkmıştır. Kırsalda göçe bağlı olarak gözlenen yaşlı nüfusun oransal artış eğilimi ortaya çıkardığı sonuçları itibarıyla kültürel, toplumsal ve ekonomik yapı başta olmak üzere çeşitli açılardan kırsal alanı derinden etkilemektedir. Ayrıca nüfusun yaş yapısındaki bu değişim kırsala yönelik her türlü yeniden düzenleme çalışmalarında dikkate alınması gerekir.

Anahtar Kelimeler: Kırsal nüfus, içgöç, dışgöç, yaş yapısı, Emirdağ ilçesi

Abstract: The current situation of demographic transition model, in relation to fluctuation of rate of fertility and of mortality, has effects on age structure of population as well as increase of population. At present there is a rapid population ageing issue in the countries which are at the final stage of model. Depending on the experienced phases of the model, some changes began to occur at the population pyramid of Turkey as well. Another factor which is effective on age structure of population is migrations. The high rate of out migration among young population affects age structure of population in various ways in the fields, on which in and out migration are heavy. It can be truly said that a decrease of young population and therefore an increase of old population rate took place in out-migration areas. These changes which took place particularly in rural out-migration areas cause more rapidly than rate of elderly population in relation to rural population. This inquiry, which is limited with the exemplary study on Emirdağ county, is in order to determine the effects of both internal and international out migration on the age structure of population. To this purpose an analysis on the

* İletişim: M. Yakar, e-posta: mustafa.yakar@sdu.edu.tr.

relationships between the internal and international migration and the changes of age structure of rural population afterwards the course of migration, has been made. The age structure of residual population also has been changed as a result of 50 percent population decrease at the rural area of the county. Eventually the internal and international out migration from rural area of the county had caused the rate of elderly population to get ascend the average (increase in median age) in Turkey generally and in Afyonkarahisar particularly. Along with a decrease on the population between age 0 to 14, an increase of old age population (definitely 65+) has been observed. These changes on the age structure of population occurred in the areas, in which migration has been taken place most effectively. The inclination to ageing because of the high rate of out migration in the rural area of the county has these strong and deep effects on the cultural, social and economical structures of the rural area in different aspects. It is crucially important to take consider these changes when any kind of reorganisation for the rural area of the county is in question.

Keywords: Rural population, internal migration, international migration, age structure, Emirdağ county

1. Giriş

Dünyada geçmişten günümüze demografik gelişmelerin siyasal, ekonomik ve toplumsal boyuttaki etkileri olmuştur. XVIII.yy'dan itibaren hızla artan nüfus miktarı ve bunun etkileri tartışılırken, son 50 yılda özellikle gelişmiş ülkelerde “demografik yaşlanma” kendini göstermiştir (Nancu vd. 2010:33). Doğurganlık ve ölümlülük oranlarındaki düşüşe bağlı olarak demografik geçiş modelinin geçirilen aşamalarının sonucu nüfusun yaş yapısına yansımış ve bu süreçte nüfus piramidi değişikliğe uğramıştır (Koç, vd., 2010:7). Küresel ölçekte demografik geçiş modelinin son aşamasındaki ülkelerde ortaya çıkan yaşlı nüfus oranındaki artış eğilimi, yerelde göçlerin de etkisiyle çok daha farklı bir görünüm almaktadır. Göçler, nüfusun doğal artış/azalışından daha hızlı nüfus miktarında değişikliğe yol açarak göçün çıkış ve varış yerlerinde nüfusun yaş yapısını değişime uğratmaktadır.

XXI.yy'a girerken Türkiye'nin de gelişmiş ülkelerdeki gibi demografik geçişin düşük ölümlülük ve düşük doğurganlığın yaşandığı dördüncü aşamaya geçtiği kabul edilmektedir (Hoşgör ve Tansel, 2010; Koç, vd., 2010; Yüceşahin, 2009). Bu değişim nüfusun yaş yapısına da yansımakta ve ülke nüfusunda yaşlı nüfus oranı giderek hızlı bir artış eğilimi (1935'de 21.2 olan medyan yaş 2010'da 29.2'ye yükselmiştir) sergilemektedir. Ortalama yaşam süresinin de giderek uzamasıyla yaşlı nüfus oranındaki bu artış, doğurganlık ve ölümlülük düzeylerinin mekânsal farklılığı yanında, yarım asrı geçen iç göç süreciyle de, nüfusun yaş yapısının ülke içindeki dağılımı önemli ölçüde değiştirmektedir. Özellikle sürekli göç veren kırsal alanlar ile aynı oranda göç alan kentler arasında nüfusun yaş bileşimi farklılık arz etmektedir. Yaşlı nüfusun oransal artışı, genç nüfusunu göçlerle kaybeden kırsal alanlarda daha hızlı yaşanmaktadır.

Türkiye'de yaşlı nüfus miktarı ve oranı giderek artış göstermektedir (Mandıracıoğlu, 2010:43). 2000'de 3.8 milyon (% 5.7) 65 ve üzeri yaşlı nüfus, 2010'da 5.3 milyona (% 7.2) ulaşmıştır. Aynı dönemde medyan yaş da 24.8'den 29.2'ye yükselmiştir. 1935 yılında 21.2 olan medyan yaş değerinin son 10 yılda bu denli hızlı artışı, demografik geçiş modelinin son aşamasına gelinmesinin nüfus piramidindeki yaşlı nüfusun oransal artışına yansımaları olarak değerlendirilebilir.

Yaşlı nüfusun gerek miktar gerekse oransal olarak kırsal ve kentsel arasında dağılımında önemli farklılıklar vardır. Nitekim 2000'de 65 ve üzeri yaşlı nüfusun 1.7 milyonu (toplam kırsal nüfusun % 7.4'ü) kırsalda, 2.1 milyonu (toplam kentsel nüfusun % 4.7'si) kentsel yerleşmelerde yaşamaktayken, 2010'da 1.9 milyonu (toplam kırsal nüfusun % 11.1'i) kırsalda, 3.4 milyonu (toplam kentsel nüfusun % 6'sı) kentsel yerleşmelerde yaşamaktadır. Türkiye Nüfus ve Sağlık Araştırması'nda (TNSA 2008) da benzer sonuçlar (yaşlı nüfus oranı kentlerde % 5.5, kırsalda % 10.1) ortaya çıkmıştır (HÜNEE, TNSA-2008). Türkiye'de kır ile kent arasındaki yaşlı nüfusun oransal farklılaşması yarım asrı geçen göç süreci sonrasında geride yaşlıların kalması ve kırsala olan emekli göçü ile ilgilidir.

Günümüzde Türkiye'de kırsaldan gerek kentlere gerekse yurtdışına olan göçler sonucunda kırsal alanlarda önemli değişimlerin meydana geldiği gözlenmektedir. Her şeyden önce kırsal alanlarda yaşayan nüfus miktarı azalmıştır ki, bu değişim nüfusun rakamsal değerinin ötesinde pek çok

konuyu zincirleme olarak etkilemektedir. Nüfusun sosyo-ekonomik nitelikleri, doğurganlık, arazi kullanımı ve toprak mülkiyeti, tarım alanlarının mera alanlarına dönüşmesi, mera hayvancılığı ve buna bağlı yaşam tarzı, kırsala götürülen kamu hizmetlerinin sunumu, toplumsal ve kültürel değerlerdeki farklılaşmalar göç sonrasında kırsaldaki değişime örnek verilebilecek konu başlıklarından sadece birkaçıdır (Yakar ve Yazıcı, 2009b). Göçe katılanlar kadar olmasa da geride kalan nüfus çeşitli yönleriyle değişime uğrarken, ulaşım ve iletişim olanaklarındaki gelişmeler başta olmak üzere üretim ve tüketim süreçlerinin farklılaşması göçle birlikte kırsalda dönüşümün diğer parçalarını oluşturmuştur. Bu süreçte günümüzde kırsal alandaki yerleşmelerin önemli bir kısmı göçlerle her geçen gün boşalıp gerilerken, küçük bir kısmı ise, gelişerek kentlere biraz daha yakınlaşmış ve aradaki sınırlar belirsizleşmiştir.

Kırsal alanda nüfusun kompozisyonu ve sosyo-ekonomik nitelikleri göçlerle değişmektedir. Çünkü göç edenler göç etmeyenlere göre önemli farklılıklar göstermektedir. Göçün seçiciliği olarak adlandırılan bu durum, göç edenlerin geride kalanlara göre çoğunlukla erkek, genç, eğitim düzeyi daha yüksek, meslek sahibi, ücretli veya maaşlı olmasıdır (Çelik, 2002). Başka bir ifadeyle nüfusun çalışabilecek ve nitelikli olanlarının göçe katılması sonucu geride çocuk veya yaşlı nüfustan oluşan nitelikleri daha düşük kesim kalmaktadır. Bu durumda göçe katılan kişi sayısından ziyade göç edenlerin nitelikleri ön plana çıkmakta ve böylece geride kalan nüfusun soyo-ekonomik yapısını derinden etkileyerek kalkınma ve gelişme süreci kesintiye uğramaktadır. Ayrıca geride kalanlara götürülen kamu hizmetleri ve yatırımlar ise ekonomik olarak verimli kullanılmadığı gibi kısa bir süre sonra atıl hale dönüşebilmektedir. Zira geride genç ve üretken nüfus kalmamıştır. Sonuçta göçe bağlı ortaya çıkan kırsalın bu yeni görünümü, planlamada, kalkınmaya yönelik uygulamaların yeniden düşünülmesini gerektirmektedir. Ve bu yeniden planlama çalışmalarının esası, doğal olarak geride kalan ve kırsalda yaşamayı sürdüreceği olan nüfusa ve bu nüfusun niteliklerine göre olmalıdır.

Bu araştırmanın amacı, kırsaldan yurtiçi ve yurtdışına verdiği göçlerle bugün büyük ölçüde nüfusu boşalan, hatta yer yer terkedilmişliğin görüldüğü Emirdağ ilçesi kırsalı örneğinde göçün nüfusun yaş gruplarına göre oransal dağılımına olan etkisini ortaya çıkarmaktır. Bu çerçevede ilçede göçün etkili olduğu alanlarda nüfusun yaş yapısındaki değişim belirlenmeye çalışılmıştır. Araştırma sonucu, Türkiye’de nüfusun yaşlanma sürecinde göçlerin yerini belirlemeye bir örnek oluşturması yanında, gençlerin göçe daha fazla katılması sonucu geride daha çok yaşlı nüfusun kalması, kırsalın geleceğini çok çeşitli açılardan etkileyecek olması yönüyle de önemlidir. Zira bu sonuç, kırsal dönüşümün belirleyicisi olan diğer dinamiklerle birlikte göçlerin de ne kadar etkili olduğunu gösterdiği gibi, günümüzün ve geleceğin kırsal alan ve yerleşme kapsamını yeniden tanımlanma zorunluluğunu da ortaya koyacaktır. Bu durum, başta kırsal kalkınma planlamaları ve kırsala hizmet götürme politikaları olmak üzere çok çeşitli açılardan üzerinde dikkatle durulmasını gerektirmektedir.



Şekil 1. Emirdağ ilçesinin Türkiye’deki yeri.

Araştırma alanı olan Emirdağ ilçesi, İç Anadolu Bölgesi'nin Yukarı Sakarya Bölümü içerisinde kalmaktadır (Şekil 1). İç Anadolu Bölgesi'nin yarı kurak doğal ortam özelliklerinden etkilenen ilçenin ekonomisi, kırsalda tarım ve hayvancılık ikilisine dayanmaktadır. Yukarı Sakarya Havzası tabanında yeraltı suyuna ulaşılabilen dar alanlar dışında hâkim olan kuru tarım, ilçede nüfusun tutunmasına yetmemesi göçün en önemli ekonomik sebebidir. Emirdağları yamaçlarına doğru parçalanmış ve azalan tarım alanları bu kesimdeki köylerde hayvancılığı ön plana çıkarmıştır. Gerek tarım gerekse hayvancılıktan elde edilen gelirin artan nüfus karşısında yetersiz kalması ve tarım dışı istihdam olanaklarının da kırsalda oluşturulamamış olması, kırsal nüfusun giderek artan bir şekilde tek çarenin göç etmek olduğunu kabul etmesine neden olmuştur. Bir bakıma doğal ortam özelliklerine bağlı olan ve İç Anadolu bölgesinin pek çok yöresinde göçün izlerinin rahatlıkla gözlenebildiği bu durum, ilçede, 1960 sonrasında yurtdışına göçün de eklenmesiyle adeta nüfusun kaçarcasına terk ettiği tipik bir görünüm almıştır. İlk göç edenlerin başlattığı ve kendi içinde bir çığ gibi büyüyen ilişki ağları sayesinde ilk etapta göç etmeyenler de göçe katlanarak iştirak etmiştir. Günümüzde henüz göç etmemiş olan az sayıda genç nüfus öncelikle yurtdışına, eğer bu mümkün değilse yurtiçine göç etme kararında olup, bunu gerçekleştirmenin yollarını araştırmaktadır.

2. Kuramsal Çerçeve

Demografik dönüşümün temelini oluşturan doğurganlık ve ölümlülük oranlarındaki azalma ile ortalama yaşam süresinin uzaması nüfusun yaşlanmasını hazırlarken (DPT, 2001), uluslararası ve ulusal göçler de nüfusun yaş yapısının mekânsal dağılımında farklılıklara yol açmaktadır. Gelişmekte olan pek çok ülke ve ekonomileri geçiş döneminde olan ülkelerin kırsal alanlarında, genç yaştaki bireylerin göç etmeleri nedeniyle, yaşlı nüfus belirgin olarak fazladır (UN, 2002:13). Göçlerin yönü ve göçe katılanların yaş dağılımı göçün çıkış ve varış yerlerinde yaş yapısını etkilemektedir (Yakar ve Yazıcı 2009a). Dolayısıyla kırsal ve kentsel alanlarda yaşlanma eğilimi farklı düzeylerde gerçekleşmektedir. Gerek kırsaldan kentlere gençlerin göç etmesi, gerekse kentlerden kırsala emeklilik sonrası geriye göçler, kırsal nüfusun oransal olarak yaşlılardan oluşmasına yol açmaktadır (DPT, 2007).

Göçe birey açısından yaklaşırsa, kimlerin neden göçte yer aldığı sorusuna verilebilecek cevap aynı zamanda göç sonrasında nüfusun yaş yapısındaki değişimi de açıklamış olacaktır. Bu bağlamda göçleri açıklamaya çalışan yaklaşımlardan birisi de bireyi temel alan ve bireyin aile içindeki konumunun değişmesinin mekânda da yer değiştirmeye yol açtığı yaşam döngüsü (life cycle) ve yaşam gidişi/güzergâhı (life course) kavramlarıdır. Bireyin yaşam süresi içindeki çeşitli aşamalarını oluşturan eğitim hayatına başlama, iş yaşamına geçiş, evlenme/boşanma, tayin ve görevde yükselme, emekli olma, eşlerden birisinin kaybedilmesi, mekânda yer değiştirmeyi gerektirebilmektedir (Özgür ve Aydın, 2010; Yılmaz, 2009).

Küreselleşme sürecinde ulaşım ve iletişim hizmetlerinin mesafeleri kısaltmasının da etkisiyle başta para olmak üzere mal ve hizmetler, sermaye ve yatırımlar gibi bireylerde de Dünya üzerinde sürekli olarak hareket halindedir. Bu durum günümüzde insanoğlunu her geçen gün mekândan daha bağımsız hale getirmektedir. Elbette bu durum nüfusun tamamı için aynı düzeyde geçerli değildir. Zira söz konusu düzeyde yer değiştirebilme her şeyden önce başta yaş olmak üzere eğitim ve mesleki deneyim açısından nitelikli olmayı gerektirir. İşte burada, göç-yaş ilişkisini açıklayan yaklaşımlardan biri olan “göçün seçiciliği/seçkinliği” söz konusu olmaktadır. Buna göre göçe katılacak kaynak bölgedeki bireyler geride kalacaklara (göç etmeyecekler) göre daha nitelikli kişilerden oluşması gerekir ki, buna “göçün seçiciliği/seçkinliği” (selectivity of migration) denir. Yaş, cinsiyet, eğitim, medeni durum, ırk, meslek sahibi olma gibi unsurlar göçte belirleyici olan bu nitelikler arasında yer alır (Çelik, 2002:275). Göçe katılan bireyler geride kalanlara göre daha genç, daha eğitilmiş, genellikle bekâr ve erkeklerden oluşmaktadır. Göçün getirdiği maliyetlerin karşılanması ve daha rahat uyum sağlama potansiyeline sahip olan gençler, göçe katılarak bir tür kendi geleceklerine yatırım

yapmaktadırlar (Lewis, 1982:82-83). Dolayısıyla göç ettikten sonra daha uzun süre çalışarak göçten kârlı çıkmak amaçlanmaktadır (Yakar ve Yazıcı, 2009:157-158).

Göçe katılan bireylerin geride kalanlara göre sosyo-ekonomik özellikleri açısından seçkin bir kitleden oluşması, hem kaynak sahasında hem de hedef sahasında nüfusun niteliklerini önemli ölçüde değiştirmektedir. Bu durumda kaynak sahası genç, dinamik ve üretken olabilecek yaşta ve nispeten daha eğitilmiş nüfusunu kaybederken; hedef sahası ise gelişmesini kaynak sahadan kendine çektiği bu nitelikli nüfusla hızlandırabilmektedir. Sonuçta göç veren alanlar göçün kurulan ilişki ağları sonucunda artarak devam etmesiyle sosyo-ekonomik olarak gerilemekte; göç alan yerler ise tam tersine gelişmektedir. Bu durum göç veren kaynak sahayı her geçen gün göç verilen merkeze bağımlı hale getirmektedir. Böylece var olan gelişmişlik farkları göçlerle bir kat daha artmaktadır.

Göçün seçicilik yaklaşımı gereği kaynak sahada nüfusun nitelikleri üzerinde en bariz görülen etkilerinden birisi de nüfusun yaş gruplarına göre dağılımında meydana gelmektedir (Peters and Larkin, 2005:210-212). Nüfusun yaş yapısındaki bu değişim, gençlerin işgücü olarak göçe katılması sonrasında geride kalanların yaşlı, kadın ve çocuklardan oluşmasına neden olmaktadır. Bu durum kırsalda yaşının temel ihtiyaçlarının temin edilmesini ve sosyal güvenlik sisteminin kırsaldaki bu kesimi içerecek şekilde düzenlenmesini gerektirmektedir (Wu-yi, et al., 2005:205).

Göç veren kaynak sahanın iticilikleri gençler üzerinde daha etkin olmakta veya bu kesim tarafından daha derinden hissedilmektedir. Çünkü gençlerde göçte etkili olan ekonomik nedenlere eklenen sosyo-psikolojik faktörler çoğu zaman ekonomik nedenlerden daha fazla etkili olabilmektedir. Ayrıca göç edilecek yerin cazibesi ve kendisinden önce göç edenleri model alma düşüncesi gençler için farklı anlamlar taşımaktadır. Bu bakımdan gençler için göç, kırsal alanın geleneksel ilişkisinin hâkim olduğu toplumdaki kurtularak kentsel topluma katılma ve dolayısıyla adeta kendi özgürlüğünü elde etme anlamına gelmektedir. Gerek göç kararı almada gerekse alınan kararı uygulamaya geçmede genç nüfusun daha istekli olması, doğal olarak geride kalanların yaşlılardan oluşmasına neden olmaktadır. Bir sahada eğer göçler uzun bir süre devam ederse bu durumda, geride kalanlar içerisinde çocuk nüfus da giderek azalmakta ve yaşlı nüfus oranı daha da artmaktadır.

Göç sonrasında geride kalan nüfusun yaş yapısının oransal anlamda değişimi, geride bazı ekonomik ve toplumsal sonuçlar, hatta sorunlar doğurmaktadır. Her şeyden önce kırsalda nüfusun nitelikli kesiminin göçlerle kaybedilmiş olması, kırsal alanın kalkınma ve gelişme potansiyelini engellemektedir. Zira göç edenler içerisinde kırsalda toplumsal değişime ve kalkınmaya öncülük edebilecek girişimcilik yönü öne çıkan kişiler de bulunmaktadır (Parnwell, 1993:113-114). Yine verilen göçlerin genç ve çalışma çağındaki kişilerden oluşması geride işgücü açığı meydana getirebilmektedir. Özellikle tarımsal üretimin sulu tarım şeklinde yapıldığı alanlarında üretimin çeşitli evrelerinde oluşan işgücü ihtiyacı dışarıdan getirilen işçilerle karşılanmak zorunda kalınmaktadır. Arazi kullanım deseninden, arazi mülkiyetine, hatta arazi anlaşmazlıklarına kadar tarımsal yapı kırsalda göç sonrasında değişime uğramaktadır. Yine gençlerin kırsal alandan daha fazla göç etmiş olması kırsalın üretim kapasitesini azalttığı gibi mevcut üretimin yenilenmesi ve geliştirilmesi yönünde yatırımlara ihtiyaç duyulmamasına veya vazgeçilmesine yol açmaktadır. Hatta göç edenlerin geride kalanlara gönderdikleri başta havaleler olmak üzere her türlü maddi yardımlar kırsalda yaşayanları tarımsal üretimi sürdürmeyi isteksiz hale getirebilmektedir.

Göç sonrasında genç nüfusunu yitiren kırsal alanlarda, eğer yıl içinde kısa süreli veya daha sonra kesin geriye dönüş düşünülüyorsa, yerleşmelerde yenilenmeler bir tarafa, giderek boşalma ve terk edilme sonucu harabeleşmeye uğrayabilmektedir. Dolayısıyla kırsala götürülen kamu ve özel teşebbüs hizmetleri giderek azalmakta veya tamamen ortadan kalkmaktadır. Bu durum kendi içinde geride kalanları da göç etmeye biraz daha zorlayan bir kısır döngü oluşturabilmektedir.

Gençlerin göçe katılması sonucu geride kalan nüfusun yaşlılardan oluşması kırsal alanda doğurganlığı yenilenme seviyesinin altına düşürdüğü gibi göreceli olarak ölüm oranlarını da artırmaktadır (Lewis, 1982:177). Çünkü kırsalda evlenerek yaşamayı sürdüren genç çiftlerin sayısı da göçlerle azalmıştır. Buna bağlı olarak doğum sayısındaki düşüşler beraberinde çocuk nüfusunun

azalmasıyla ilköğretim okullarının öğrenci yetersizliği nedeniyle kapanmasına yol açmaktadır. Genç nüfusunu göçle kaybeden kırsal yerleşmelerin geleceğini tehlikeye girdiği gibi yüzlerce yılda oluşan kırsalın maddi ve manevi kültür unsurları da unutulma ve yok olma süreciyle karşı karşıya kalmaktadır. Bu yönüyle kırsal yerleşmelerin verdiği göçler, belli bir süre sonra geriye göçe dönüşmezse (geriye dönüşü gerektirecek özelliklere sahip olan kırsal alanlar hariç) bu yerleşmeler tamamen terk edilerek ortadan kalkabilmektedir.

3. Materyal ve Metot

Kırsal alandan yurtiçine ve yurtdışına göçlerin nüfusun yaş yapısına etkisini ortaya çıkarmanın amaçlandığı bu araştırmanın veri kaynakları, araştırma konusundan da anlaşılacağı gibi iki konuyu içermektedir. Bunlardan birincisi, kırsaldan dışarıya olan göçlerin boyutlarına yönelik olması gerekir. İkincisi ise, geride kalan nüfusun yaş yapısına göre dağılımını içermelidir. Esasında konunun daha iyi anlaşılabilmesi için sayım dönemlerinde geride kalan nüfusun yaş yapısına ait veriler göç edenlerin yaş yapısına ait verilerle birlikte değerlendirilmesi gerekir. Bilindiği gibi Türkiye’de kırsal alana karşılık gelen köylerden gerek yurtiçine gerekse yurtdışına göçlere ait doğrudan veri bulunmamaktadır. Bu durumda göçü belirlemek için sayım dönemlerinde köylerin nüfuslarının en yüksek değerine ulaştığı dönemden günümüze nüfus azalış miktarı ve oranları belirlenerek aradaki azalan nüfus göç etmiş olarak kabul edilmiştir. Bu yaklaşımda nüfusun azalışında ölüm sayılarının etkisi göz ardı edilmiştir. Sonuçta nüfus azalış oranları belirlenerek göçün boyutları ve mekânsal dağılımı ortaya çıkarılmış, daha sonra geride kalan nüfusun yaş yapısı ile ilgili ilişkiler kurulmaya çalışılmıştır.

Nüfusun yaş yapısına ait veriler ise 1980 yılı ve sonrasında yapılan nüfus sayımlarından elde edilebilmiştir. Nüfusun yaş verisinde göçlerin başladığı 1960 ve 1970 yıllara ait köylerde sayılan nüfusun yaş gruplarına göre dağılımına ait veri bulunmamaktadır. Bu sınırlılığa rağmen, göçlerin nüfusun yaş yapısında meydana getirdiği değişimi görmek için 1980 sonrasına ait veriler dahi önemli bilgiler sunmaktadır. Ayrıca ilçenin köylerinde yapılan arazi araştırmaları sırasında göçe bağlı geride kalan nüfusta oransal olarak ortaya çıkan değişim çok net bir şekilde gözlemlenmiştir. Hatta yine arazi gözlemlerine göre, şunu rahatlıkla söylemek mümkündür. Geride kalan ve köyde sürekli yaşayan nüfusun yaş yapısı nüfus sayımı verilerinin çok ötesindedir. Göçün etkili olduğu pek çok köyde, Türkiye kırsalının hiç de alışık olunmayan şekilde, adeta “çocuk kuraklığı” olduğu gözlenmiştir. Yine aynı köylerin gerek fiziksel görünümleri, gerekse az sayıda karşılaşılan son varisleri olan “yaşlılar” bu tabloyu tamamlamaktadır.

Nüfusun yaş yapısına ait veriler nüfus azalış değer oranlarıyla köy bazında bir veri tabanına aktarılarak zamansal ve mekânsal çözümlenmeleri yapılmıştır. Her iki farklı veri setine ait haritalar ArcGIS 9.1 programıyla oluşturularak göç-yaş yapısı ilişkilerinin mekânsal analizi yapılmaya çalışılmıştır. Ayrıca göçlerin nüfusun yaş yapısındaki değişime etkisi SPSS 11.5 programı aracılığıyla yapılan istatistiksel analizlerle belirlenmeye çalışılmıştır.

4. Bulgular

4.1. Emirdağ İlçesi Kırsal Alanında Nüfus ve Göçler

Emirdağ ilçesinde nüfusun en önemli özelliği, geçmişten günümüze kırsal alanda daha fazla yaşıyor olmasıdır (Çizelge 1; Şekil 2). Buna karşın kırsal nüfus oranı zamanla önemli değişiklik göstermiştir. Nitekim 1950 sonrasında azalmaya başlayan kırsal nüfus oranı, 1960’lı yıllarda dışarıya olan göçlerle hızlanmış, 1970 sonrasında ise en hızlı düşüşü yaşamıştır (Şekil 2). Türkiye genelinde yaşanan sosyo-ekonomik yapıdaki değişimin yanında, ilçede önce yurtiçine daha sonra yurtdışına olan göç süreçleri, bu değişimde belirleyici olmuştur. 1970’de % 80 düzeyinde olan kırsal nüfus oranı, 2007’de % 53’e kadar gerilemiştir.

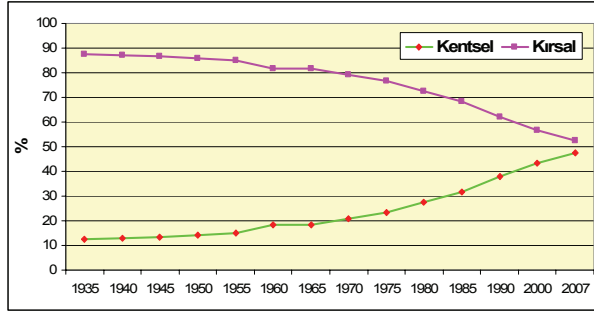
Emirdağ ilçesi kırsalında nüfusun gelişimi kendi içinde iki farklı yönde gelişim eğilimi göstermiştir. (Şekil 3). Buna göre kırsal alanda yaşayan nüfus 1965'e kadar sürekli artan bir eğilim sergilerken, 1965 sonrasında günümüze kadar sürekli azalış göstermektedir (Çizelge 1; Şekil 3). Nitekim 1935'de 29.526 olan kırsal nüfus 1965'e gelindiğinde aradan geçen 30 yılda % 62.7 oranında artarak 48.041'e yükselmiştir. Buna karşın 1965'ten 2007'ye 42 yılda yaklaşık % 50 oranında azalarak 24.301'e gerilemiştir. Bu değer 1935'teki nüfustan da daha az olup, dışarıya verilen göçlerin etkisini açıkça ortaya koymaktadır. Türkiye'deki iç ve dış göç süreçlerinin çok tipik bir örneğini oluşturan ilçe kırsalındaki bu süreç, köyler bazında ayrı ayrı değerlendirildiğinde daha farklı düzeylerde gözlemlendiği gibi gelecekte de bu azalış eğiliminin devam edeceği öngörülebilir.

Çizelge 1. Emirdağ ilçesinde kentsel ve kırsal nüfus gelişimi.

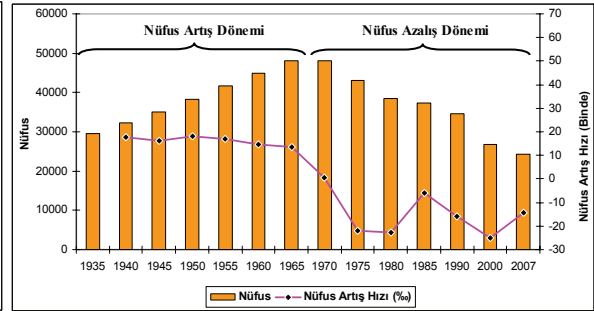
	1935	1940	1945	1950	1955	1960	1965	1970	1975	1980	1985	1990	2000	2007
Kentsel Nüfus	4247	4857	5491	6240	7439	10069	10914	12559	13184	14733	17289	21144	20508	21898
YNAH (%)		26,8	24,5	25,5	35,1	60,5	16,1	28,1	9,7	22,2	32	40,2	-3	9,3
Kırsal Nüfus	29526	32298	35036	38335	41701	44892	48041	48156	43138	38502	37346	34494	26888	24301
YNAH (%)		17,9	16,3	18	16,8	14,7	13,6	0,5	-22	-22,7	-6,1	-15,9	-24,9	-14,4
Toplam Nüfus	33773	37155	40527	44575	49140	54961	58955	60715	56322	53235	54635	55638	47396	46199

YNAH (%): Yıllık Nüfus Artış Hızı **Kaynak.** DİE/TÜİK Genel Nüfus Sayımı ve ADNSK Sonuçları.

Türkiye'de 1950 sonrasında başlayan iç göç, Emirdağ ilçesi kırsalında 1965 sonrasında nüfus gelişim grafiğinde izlenebilecek şekilde belirginleşmeye başlamış, 1970 sonrasında nüfus miktarında azalma şeklinde devam etmiştir. Bununla birlikte Emirdağ ilçesinde göç süreci sadece iç göçlerle değil 1960 sonrasında başlayan yurtdışına göçlerin de etkisiyle olmuştur. Bu eğilim aradan geçen yaklaşık 50 yıllık süreyle çeşitli tip ve şekiller değiştirerek günümüze kadar ulaşmıştır. Sonuçta ilçe kırsalında bazı köylerde geriye sadece yaşlılardan oluşan birkaç hane halkı kalmış, dolayısıyla dışarıya göç etme süreci kendi doğal işleyişi gereği bu köylerde durmuş, diğer bazı köylerde ise geride kalan az sayıdaki genç nüfus için göç etme eğilimi hâlâ devam etmektedir.



Şekil 2. Emirdağ ilçesinde kentsel ve kırsal nüfus gelişimi.

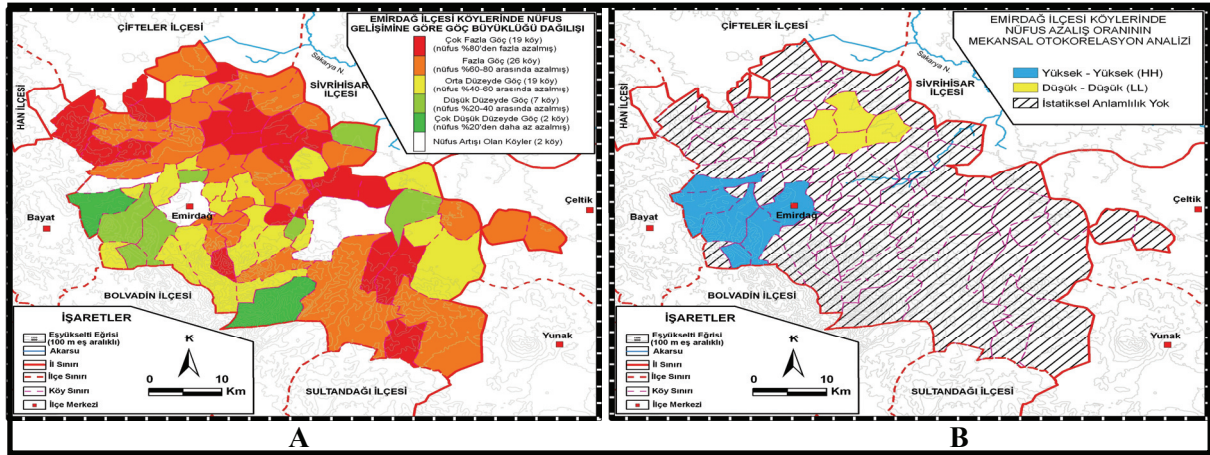


Şekil 3. Emirdağ ilçesi köylerinin nüfus gelişimi.

Emirdağ ilçesi kırsalında nüfusun köyler bazında azalış boyutlarıyla birlikte mekansal dağılımının belirlenmesi geride kalan nüfusun yaş yapısındaki değişimin ortaya konmasında önemlidir. Zira nüfusu en fazla azalan (göç veren) köyler ile bu köylerdeki nüfusun yaş gruplarına göre dağılımı arasında bazı korelasyonlar bulunmaktadır. 2007 nüfusundan en yüksek nüfus arasındaki farka göre nüfusun azalış oranları dağılımına bakıldığında, sadece ilçe merkezi ile birlikte 2 köyde nüfus azalışı görülmezken, 9 köyde nüfus % 40'dan daha az oranda azalmıştır. Buna karşın 19 köyde % 40-60 arasında, 26 köyde % 60-80 arasında ve yine 19 köyde % 80'den daha fazla bir oranda nüfusun azaldığı belirlenmiştir. Hatta bunlardan Güney, Dağınık, Karayatak, Kılıçlar ve Topdere köylerinde

nüfus azalma oranı % 90'ı geçmiştir. Nüfusun % 60'dan daha fazla azaldığı sahalar ilçenin kuzey ve kuzeydoğusundaki köylerin neredeyse tamamı ile doğusu ve güneyindeki bazı köyler olduğu görülmektedir (Şekil 3). Nitekim azalış oranları dağılışının mekânsal bağımlılık düzeyi Moran's I indeksine göre analiz edildiğinde 0.26 ile pozitif mekânsal otokorelasyon değeri göstermiştir.

Düz ve geniş kuru tarım arazilerine sahip olan bu köyler, yurtiçi ve dışına en fazla göç veren yerlere karşılık gelmektedir. İlçenin batısında Emirdağları yamaçlarındaki işçilik ve hayvancılığın daha yoğun olduğu köylerde ise nüfus azalma oranının daha düşük düzeylerde olduğu görülmektedir. Nüfus azalış oranlarının mekânsal bağımlılığını lokal düzeyde analiz eden Anselin Lokal Moran's I indeksi ile yapılan analiz sonucunda, istatistiksel olarak anlamlı birbirinden farklı iki kümelenme alanı ortaya çıkmıştır. Anselin Lokal Moran's I analizine göre, ilçe merkezinin kuzeydoğusunda Dağınık, Ümraniye, Topdere ve Kılıçlar köylerinde nüfus azalma oranlarının çevreleriyle birlikte yüksek düzeyde (Yüksek-Yüksek HH) bir kümelenme gösterirken; Emirdağ ilçe merkezi ile Başkanak, Aşağıkurudere, Güneysaray, Yüreğil ve Gömü'de ise çevresi ile birlikte daha düşük düzeyde (Düşük-Düşük LL) azalış oranlarının görüldüğü kümelenme alanı belirlenmiştir (Şekil 4).



Şekil 4. Emirdağ ilçesi köylerinde A) nüfus gelişimine göre göç büyüklüğü dağılışı haritası B) nüfus azalış oranlarının mekânsal otokorelasyon analizi.

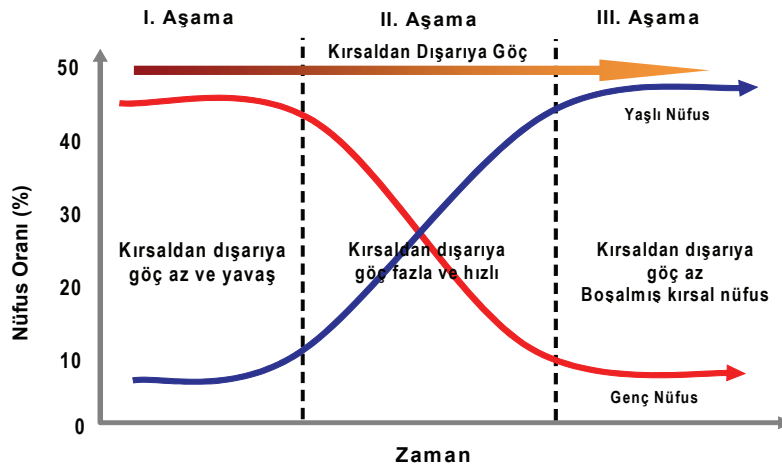
4.2. Emirdağ İlçesi Kırsal Alanında Göçlerin Nüfusun Yaş Yapısına Etkisi

Göçlerin demografik yapı üzerindeki en belirgin ve belki de en önemli etkilerinden birisi nüfusun yaş yapısı üzerinde yaptığı değişikliktir (Weeks, 1994:232). Göçe katılanların yaş dağılımına bakıldığında genelde 15-30 yaş grubunda kalan gençlerden oluştuğu görülür. Çünkü göçe katılacak birey, göç sonrasında uzun bir süre çalışabilecek zamanının olması gerektiğinin farkındadır. Bu yönüyle göç edecek bir kişinin mevcut yaşı göç sonrasında onun geleceğinin bir tür sigortası gibidir. Dolayısıyla göçe katılanların büyük bir bölümü gençlerden meydana gelmektedir (Yakar ve Yazıcı, 2009:161a). İşte göçteki bu durum göçün yaş seçiciliği olarak ifade edilir. Ayrıca genç nüfusun daha yaşlı kesime göre genellikle eğitiminin daha yüksek olması yanında öğrenmeye daha açık davranması ve göç ettiği yerde toplumsal yapıya daha kolay uyum sağlaması da göç edenlerin yaş yapısı ile yakından ilgilidir. Sonuçta göç veren yerde genç ve yetişkin nüfus azalırken, göç alan yerde bu grup nüfusu artış göstermektedir. İşte göçün nüfusun yaş yapısındaki yaptığı bu değişim, etkileri ve sonuçları düşünüldüğünde birbirine zincirleme bağlı çok çeşitli boyutlara sahiptir (Joseph and Cloutier-Fisher, 2005).

Göçün yaş seçiciliği, göç nedeni ve tipine göre değişiklik gösterir. Nitekim her türlü zorunlu göçte göç edenin yaş farklılaşmasından söz etmek mümkün değildir. Buna karşın yaşlılardan oluşan "emekli göçü"nde ise göç edenler genelde 60 yaş ve üzeri nüfus olduğundan göç veren yerde yaşlı nüfus azalırken, göç alan yerde artış göstermektedir. Bu durum özellikle kırdan kente genç yaşta göç

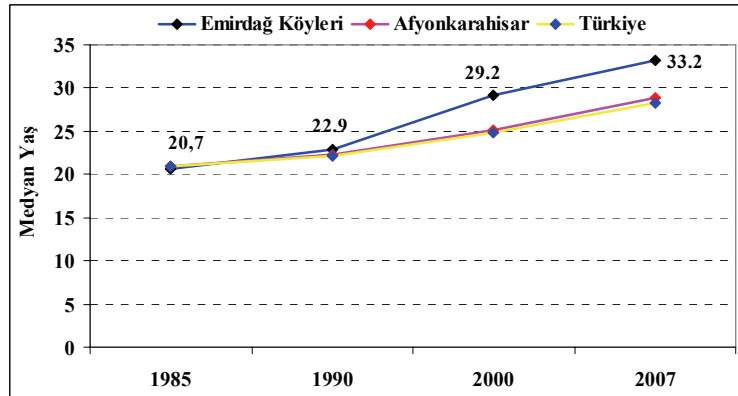
eden nüfusun emeklilikten sonra kentten kıra geriye doğru olan göçünde daha belirgin olarak görülmektedir.

Göçe kaynaklık eden kırsal yerleşim yerlerindeki nüfusun yaş yapısında göçün devamlılığına bağlı olarak zaman içinde önemli değişiklikler yaşanmaktadır (Şekil 5). Göçün henüz başlangıcında genç nüfus oransal olarak fazla, yaşlı nüfusunun az olduğu bir yapıdan; zamanla göç süreci sonrasında yaşlı nüfus oranının genç nüfus oranından daha fazla olduğu bir yapıya dönüşmektedir. Elbette bu geçiş göçün hızına göre her bir yerleşim yeri için farklı zaman sürecinde gerçekleşecektir. Göçe bağlı olarak geride kalan kırsal alanlar üzerinde görülen bu değişimin yaşandığı bir yerleşim birimi yakın bir gelecekte ortadan kalkmaya doğru gidebileceği gibi, bu tip kırsal yerleşmelerin sosyo-kültürel ve ekonomik olarak geleceklerinin tehlikede olacağı söylenebilir.



Şekil 5. Kırsaldan dışarıya göç süreci sonucunda geride kalan nüfusun yaş yapısındaki değişim modeli.

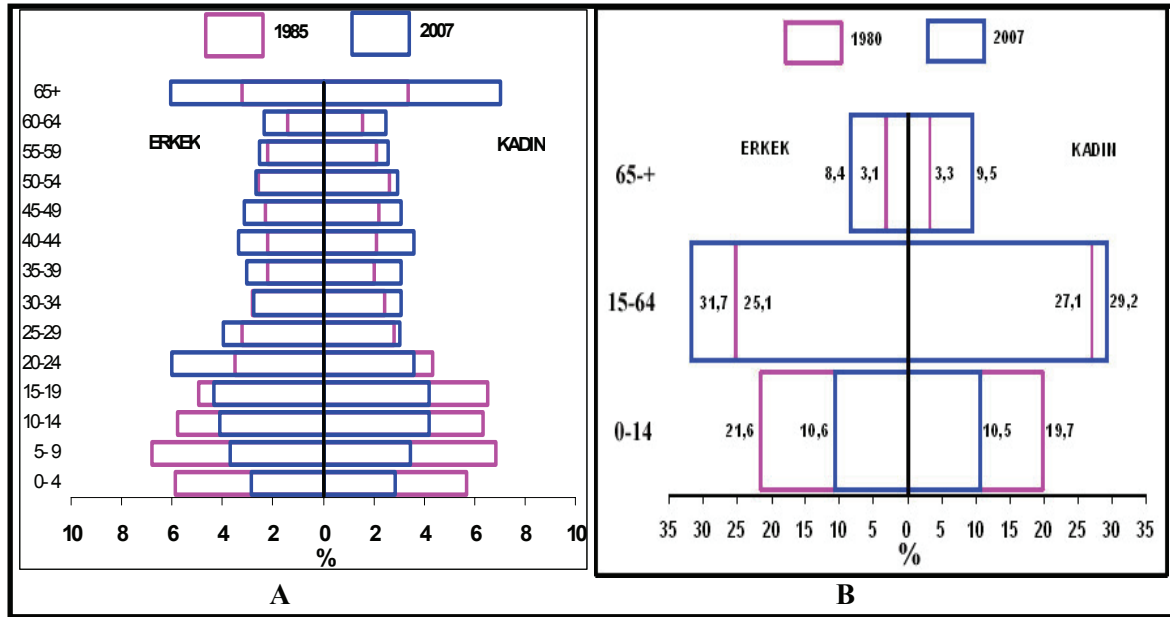
Emirdağ ilçesi kırsal alanı, yurtiçi ve yurtdışına verdiği göçlerle geride kalan nüfusun yaş yapısının önemli ölçüde değişikliğe uğradığı güzel bir örnektir. Göç veren ilçe kırsal alanında nüfusun yaş yapısındaki en önemli değişim, medyan yaş değerlerinin giderek artış göstermiş olmasıdır (Şekil 6). Nitekim 1985 ve 1990 sayımlarında ilçe köylerindeki medyan yaş Afyonkarahisar ili ve Türkiye değerleri ile benzerlik gösteriyorken, 2000'de (29.2) ve sonrasında (2007'de 33.2) yükselmiştir. Buna karşın, 1995-2000 döneminde ilçeden göç edenlerin medyan yaşının 19.5 olması, göçe katılanların ne kadar genç olduğunu göstermektedir. İlçe kırsalında nüfusun bu yaşlanma trendinin nüfus gelişimindeki azalma ile ilişkili olduğu görülmektedir. Nitekim 1985'de 37.346 olan kırsal nüfus, 22 yılda % 34.9 oranında azalarak 2007'de 24.301'e gerilemiştir. Sonuçta medyan yaş artarken, nüfus miktarındaki azalma arasında negatif bir korelasyon (-0.99) ortaya çıkmıştır.



Şekil 6. Emirdağ köyleri, Afyonkarahisar ve Türkiye'de medyan yaş dağılımı.

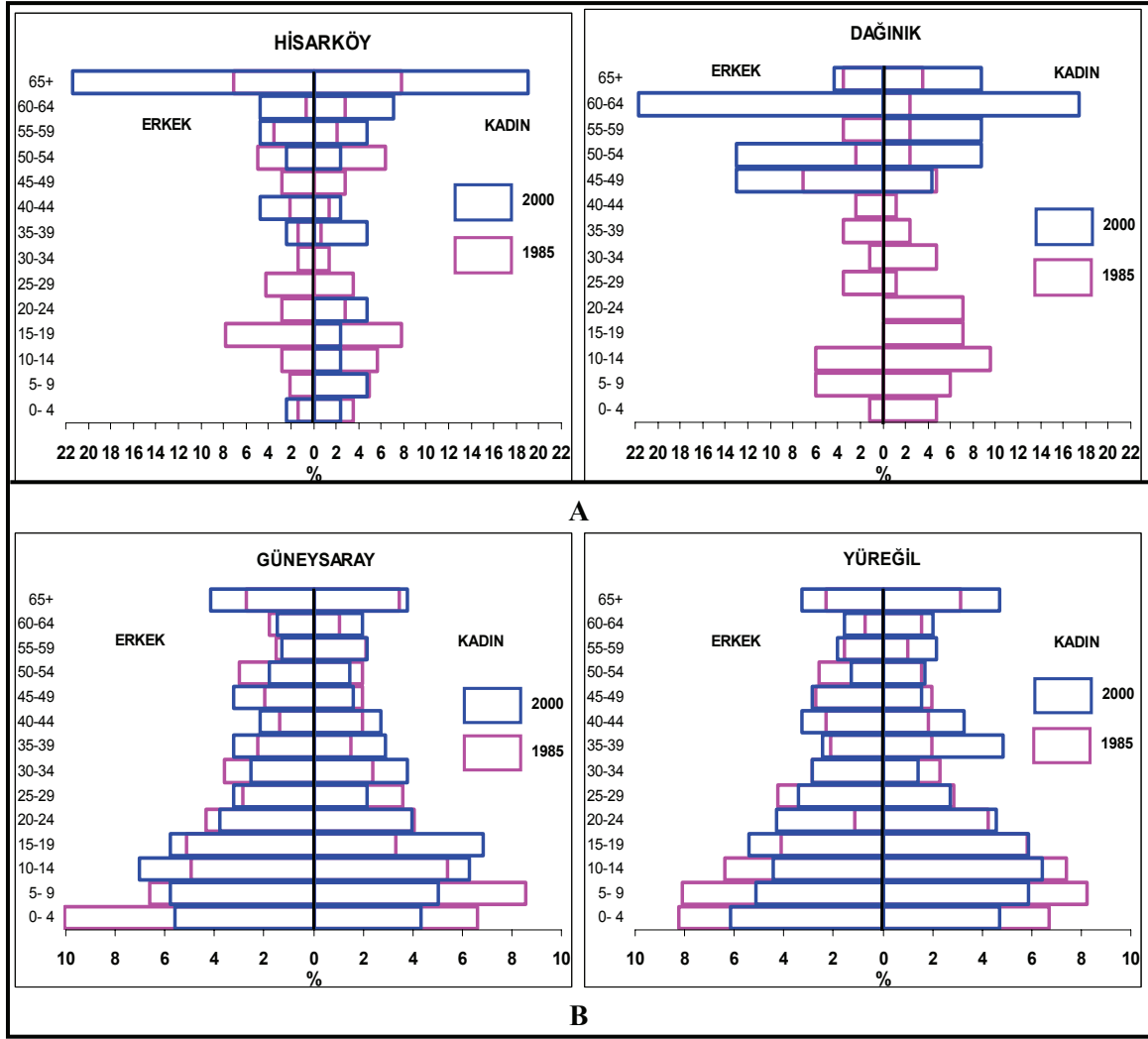
İlçede göçün nüfusun yaş ve cinsiyet üzerindeki etkisini en iyi nüfus piramitlerinden de izleyebiliriz. Özellikle göç veren alanlara ait nüfus piramitlerinde genç nüfusta bir daralma; yaşlı nüfusta ise bir genişleme görülmektedir. Aynı zamanda göçün hangi yaş grubunda ve hangi cinsten daha etkin olduğunu yine piramitlerden çıkarabiliriz. Elbette yaş grupları üzerinde etkili olabilecek diğer faktörleri (üniversite, askeri birlik, maden ocağı veya büyük sanayi tesisleri, büyük ölçekli inşaatlar vb.) göçün etkisinden ayıklamak gerekir.

Göçün ilçe köylerindeki nüfusun yaş yapısına etkisi, 1980 yılı nüfus sayımı ve sonrasındaki sayımlara ait verilerden ortaya konmaya çalışılmıştır. İlçe kırsalından göç eden nüfusun yaş gruplarına göre dağılımı ise sadece 1995-2000 dönemi için TÜİK'den alınabilmektedir. Emirdağ ilçesi kırsalında olan göçlerin geride kalan nüfusun yaş yapısı üzerindeki etkisini 1985 ve 2007 yıllarına ait nüfus piramidinden izlenebilmektedir (Şekil 7). Nüfusun 5'erli yaş gruplarına göre yapılmış köylere ait bu piramide daha yakından bakıldığında, piramidin tabanındaki bebek ve çocuk nüfusunda (0-10 yaş) bir daralma, bu grubun hemen üzerinde genç nüfusta (10-20 yaş) küçük bir genişlemeye karşın, 25 yaşından 65 yaş nüfusuna kadar neredeyse aynı kalmış bir genişlikte uzanmış, 65 ve üzerindeki yaşta ise belirgin bir artış izlenmektedir (Şekil 7 A). Nüfus piramidindeki 0-4 ve 5-9 yaş grubundaki en fazla azalma ile 65 ve daha yaşlı olan kesimdeki en fazla artış dikkat çekmektedir. Bu durum, ana yaş gruplarına göre olan nüfus piramidinde de (1980-2007) genç nüfusta bir daralma, yetişkin ve özellikle de yaşlı nüfusunda bir genişleme açık bir şekilde ortaya çıkmıştır (Şekil 7 B).



Şekil 7. Emirdağ ilçesi köylerinin A) nüfus piramidi (1985-2007), B) ana yaş grupları nüfus piramidi (1980-2007).

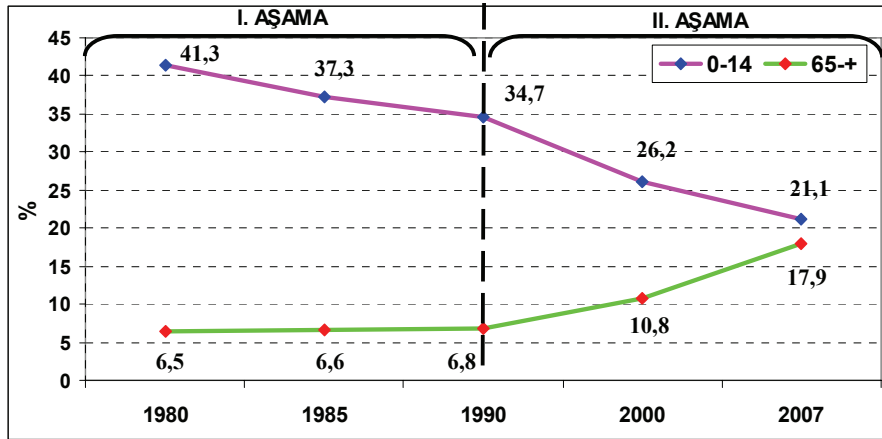
İlçe köyleri nüfusu toplamına ait nüfus piramidi ile her bir köyün nüfus piramidi arasında önemli farklılıklar gözlenmektedir. Göçün özellikle etkili olduğu köylerde piramidin çeşitli yaş gruplarında hiç kimse bulunmazken, yaşlı nüfus çok daha geniş yer tutmaktadır (Şekil 8 A). Göçün daha az olduğu köylerde ise ilçe köyleri nüfusu toplamına ait piramidin aksine, piramidin tabanı geniş, orta ve üst kısmı daha dar bir görünümde (Şekil 8 B). İlçe kırsalına ait nüfus piramidinin 2007'deki görünümü demografik geçiş modelinin kendi işleyişi içindeki geçirilen aşamalarından ziyade, ilçe kırsalından yurtiçi ve yurtdışına olan göçlerin sonucunda ortaya çıkmıştır. Sonuçta göçler, kırsal alanda genç nüfusu azaltarak geride kalanların yaşlılardan oluşması sonucu yaşlı nüfus oranını artırmıştır.



Şekil 8. Emirdağ ilçesinde göçün A) etkili olduğu köylerin nüfus piramidi (Hisarköy ve Dağınık) B) az etkili olduğu köylerin nüfus piramidi (Güneysaray ve Yüreğil).

Emirdağ ilçesi köylerindeki nüfus piramidine göre genç nüfusta azalma ve yaşlı nüfustaki artış eğilimi yukarıda sözü edilen kırsal alanlarda verilen göçlere bağlı olarak yaşlı nüfusun oransal artışını ortaya koyan teorik şekle benzer bir gelişim içerisinde (Şekil 5-9). Buna göre ilçede göçün yaş yapısındaki değişimini 1990 öncesini birinci aşama; sonrasını ise ikinci aşama olarak değerlendirebiliriz (Şekil 9). Hatta 2007 yılı itibariyle çocuk ve yaşlı nüfus oranlarının % 20'ler düzeyinde birbirine yaklaştığı ikinci aşamanın ortalarına geldiğini söyleyebiliriz. Yine her bir köy nüfusunun ana yaş gruplarına göre dağılımına bakıldığında üçüncü aşamada olan köylerin (Hisarköy, Dağınık, Kılıçlar, Beyören, Karayatak ve Ümraniye) bulunduğu görülmektedir. Bu köyler genç nüfusunu göçle kaybettiklerinden göç hızı da doğal olarak gerilemiştir. Zira bu köylerde geride kalan nüfusun yarısı 50 ve üzeri yaştadır.

İçeriye veya dışarıya göçlerin çıkış ve varış sahalarındaki nüfusun yaş yapısına etkisini belirlemek için göç edenlerin yaş yapısı ile ilgili verilere ihtiyaç vardır. Türkiye'de iç göç verileri iller bazında yayınlandığında ilçelere ait göç edenlerin yaş yapısı ile ilgili veri bulunmamaktadır. Sadece 1995-2000 dönemine ait Emirdağ ilçesinden göç eden nüfusuna dair bilgiler elektronik ortamda TÜİK'ten alınarak çeşitli değerlendirmelerde bulunma imkanına sahip olunmuştur.



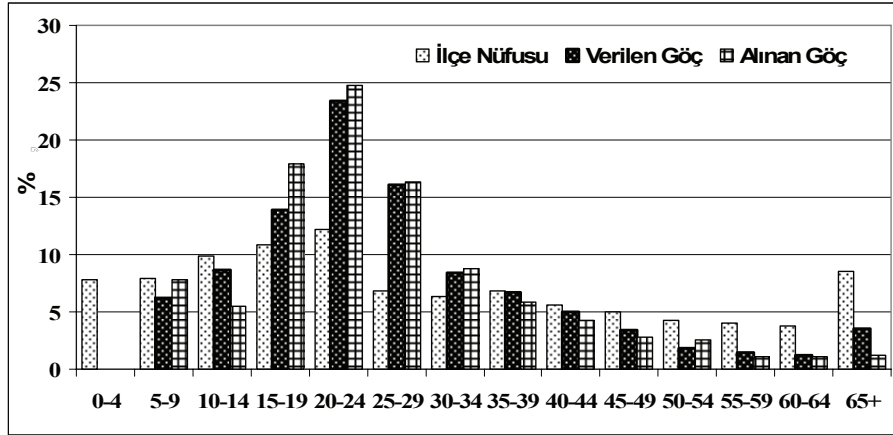
Şekil 9. Emirdağ ilçesi köylerinde genç (0-14) ve yaşlı (65+) nüfus oranlarının gelişimi (1980-2007).

Emirdağ ilçesinde 1995-2000 döneminde içeriye ve dışarıya göç edenlerle ilçede yaşayan nüfusun yaş gruplarına göre dağılımına baktığımızda, göç edenlerle geride kalanlar arasında önemli farklılıklar bulunmaktadır (Çizelge 2; Şekil 10). Göç katılanların yaklaşık % 70'nin (içeriye göçün % 72.4, dışarıya göçün % 68.4) 30 yaşından küçük olmasına karşın, ilçe nüfusunda 30 yaşından küçük olanları oranı % 55.6'dır. Hatta 20-30 yaş grubundaki göç edenler ve geride kalanların oranlarına bakılacak olunursa, göçün yaş yapısı üzerindeki etkisi daha bariz bir şekilde görülür. Nitekim gerek içeriye gerekse dışarıya göç edenlerin % 40'ı bu yaş grubunda kalırken, ilçe nüfusundaki bu oranın karşılığı ancak % 20'dir. 35 ve daha yaşlı nüfusun göç katılanlar içerisindeki oranı hızla azalarak ilçe nüfusundaki oransal değerlerin altına düşmektedir (Çizelge 2; Şekil 10). 65 ve üzeri yaşlı nüfusun dışarıya göçteki oranı % 3.5 düzeyindeyken ilçe nüfusundaki değeri % 8.5'i bulmaktadır. Sonuçta göç edenlerin geride kalanlara göre yaş dağılımı açısından farklılık gösterdiği ve daha çok gençlerden meydana gelen seçilmiş bir kesimden oluştuğu anlaşılmaktadır. Bu durum her yaş grubunun göç katılma nedenleri ve göçten beklentilerinin farklılaşmasından kaynaklanmaktadır. Eğitim başta olmak üzere iş ve evlilik nedeniyle 15-30 yaş grubu diğer yaşlara göre göçte en fazla katılarak göçün yaş seçiciliğinin nedenlerini ortaya koymaktadır. Göçün çıkış ve varış yerlerinde nüfusun yaş dağılımını belirlediği gibi mekânın sosyo-ekonomik yapısını da derinden etkileyerek şekillendirmektedir. Ayrıca başta göçün önlenmesi olmak üzere her türlü yeniden yapılandırma sürecinde göç edenlerin yaş dağılımının önemi ortaya çıkmaktadır.

Çizelge 2. Emirdağ ilçesinde göç eden ve etmeyen nüfusun yaş gruplarına dağılımı (2000).

	İçeriye Göç	%	Dışarıya Göç	%	İlçe Nüfusu	%
0-4	-	-	-	-	3705	7,82
5-9	193	7,86	307	6,22	3775	7,96
10-14	135	5,50	429	8,69	4674	9,86
15-19	440	17,93	689	13,96	5169	10,91
20-24	609	24,82	1156	23,42	5791	12,22
25-29	400	16,30	796	16,13	3241	6,84
30-34	214	8,72	413	8,37	3000	6,33
35-39	145	5,91	331	6,71	3214	6,78
40-44	104	4,24	248	5,03	2672	5,64
45-49	69	2,81	169	3,42	2380	5,02
50-54	62	2,53	88	1,78	1995	4,21
55-59	26	1,06	74	1,50	1912	4,03
60-64	26	1,06	62	1,26	1816	3,83
65+	31	1,26	173	3,50	4052	8,55
TOPLAM	2454	100	4935	100	47396	100

Kaynak: 2000 Genel Nüfus Sayımı bilgisayar verileri (TUİK).

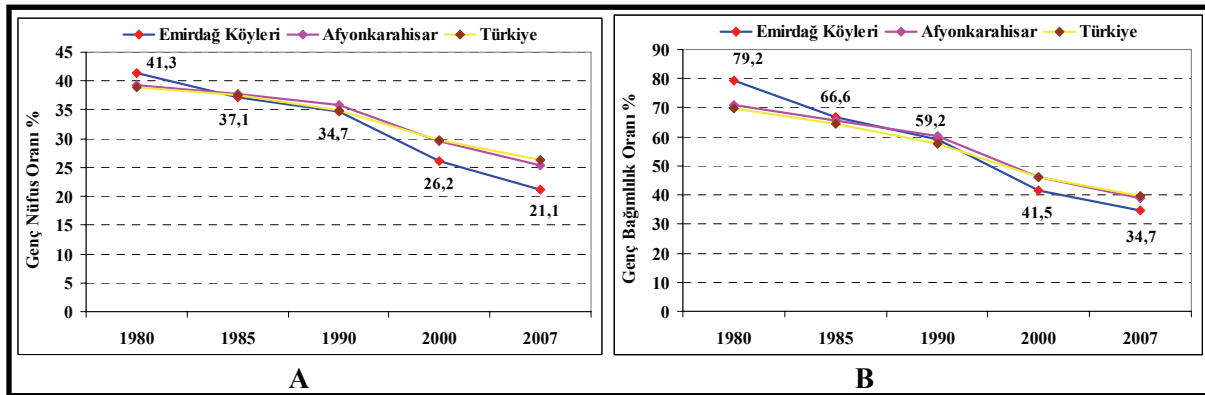


Şekil 10. Emirdağ ilçesinde göç eden ve etmeyen nüfusun yaş gruplarına oransal dağılımı (2000).

Göçün kırsal nüfusun yaş yapısına olan etkisinin bir köyden diğerine farklılık göstermiştir. Nüfusun yaş yapısının mekânsal dağılışı göç sürecinin boyutlarını ortaya koyduğu gibi gelecekte göçün potansiyel olarak nerelerden daha da devam etme eğiliminde olabileceği hakkında bir öngörü sunması açısından önemlidir. Ayrıca mekânsal ayrışma ve benzeşmesinin nedenlerinin sorgulanması dağılışı ortaya koymakla mümkün olabilmektedir. Bu amaçlarla ilçe köylerine ait nüfusun 1980 sonrası sayım dönemlerine göre (1980-1990-2000 ve 2007) 0-14, 15-64 ve 65+ yaş gruplarına göre ayrı ayrı ele alınarak dağılışı haritaları çizilmiştir.

4.2.1. Genç Nüfus (0-14 Yaş)

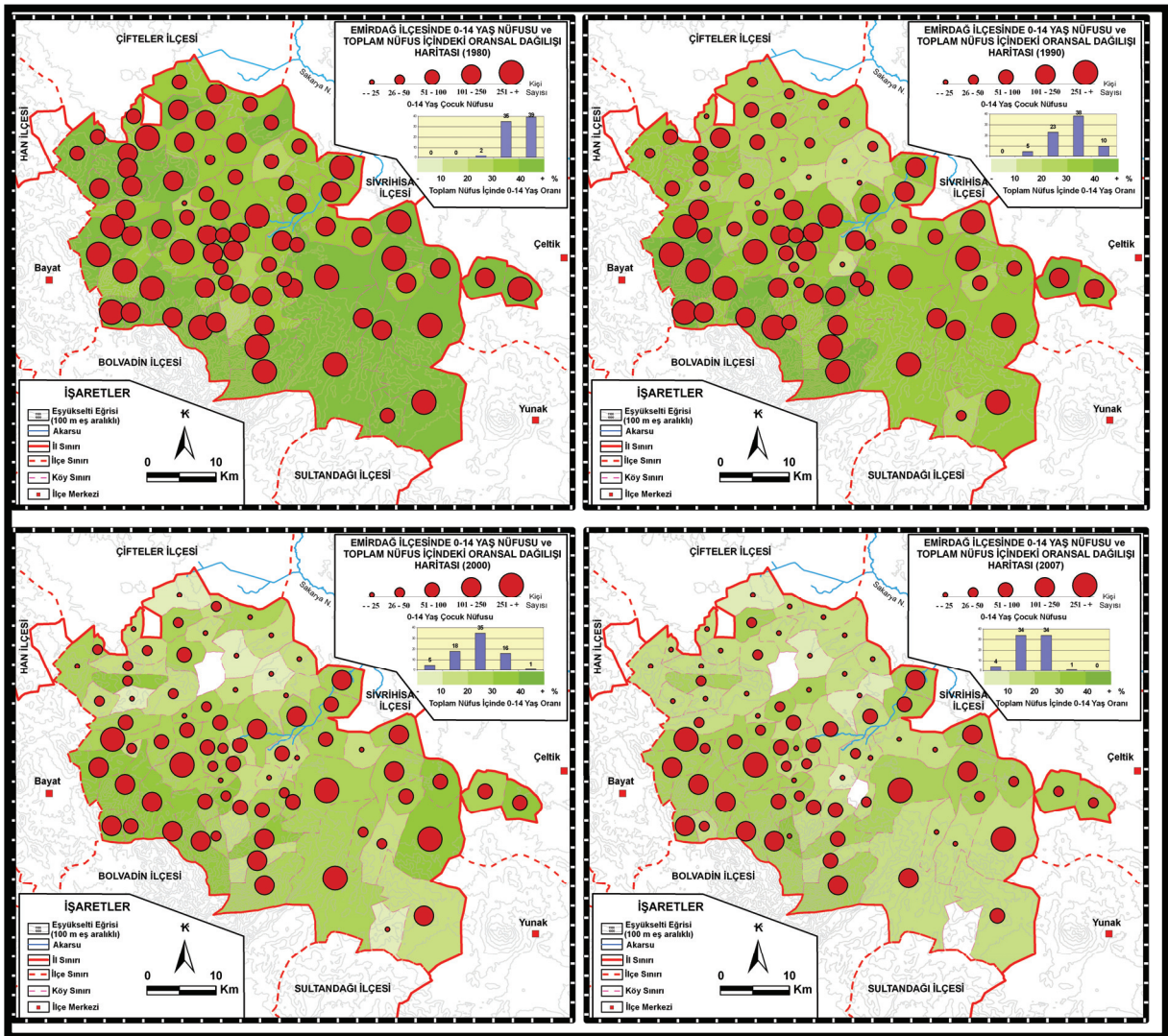
Emirdağ ilçesi köylerinde göçler, özellikle 0-14 yaş grubunu oluşturan genç nüfusun gerek miktarını gerekse toplam nüfustaki oranını önemli ölçüde azaltmıştır. 1980'de 15.918 olan 0-14 yaş nüfusu, 2007'ye geldiğinde % 67.7 oranında azalarak 5.139'a gerilemiştir. Başka bir ifadeyle bu durum, her 3 gençten 2'sinin 2007'de ilçe köylerinde yaşamadığı anlamına gelmektedir. Nitekim ilçe kırsalındaki genç nüfus oranı 1980 yılında % 41'lik oranıyla Afyonkarahisar ve Türkiye ortalamalarının üzerindeyken, 1990 sonrasında bu ortalamaların altına düşmüştür (Şekil 11 A). 2007'de % 21'e kadar gerileyen genç nüfus oranı benzer bir şekilde genç bağımlılık oranını da düşürmüştür (Şekil 11 B). İlçede 45 köyde genç nüfus oranı bu ortalama değerinin altında bulunmaktadır. Bunlardan 18'inde genç nüfus oranı %15'den, 6'sında ise %10'dan daha düşüktür. 0-14 yaş grubunda 12 köyde 10 kişi ve daha az nüfus olup, bunlardan Leylekli ve Dağınık köylerinde ise, bu yaş grubunda hiç nüfus bulunmamaktadır. Doğal olarak genç nüfusun azalması yaşlı nüfusun artışı anlamına gelmektedir ki, güçlü bir ters ilişkiyi (korelasyon değeri -0.74) ortaya koymaktadır.



Şekil 11. Emirdağ ilçesi köyleri, Afyonkarahisar ve Türkiye'de (1980-2007) A) genç nüfus oranı B) genç bağımlılık oranı.

Genç nüfus oranı ile göç arasında ters bir ilişki vardır. Göçlerin etkili olduğu yerlerde genç nüfus oranı daha düşük düzeydedir. Zira ilçe kırsalında genç nüfus oranı, ilçe kırsalı ortalaması olan %21'den daha düşük toplam 45 köyün nüfus azalma oranı; 10'unda % 40-60, 11'inde % 60-70, 7'sinde % 70-80, 12'sinde % 80-90 ve geriye kalan 5'inde % 90'dan daha fazladır.

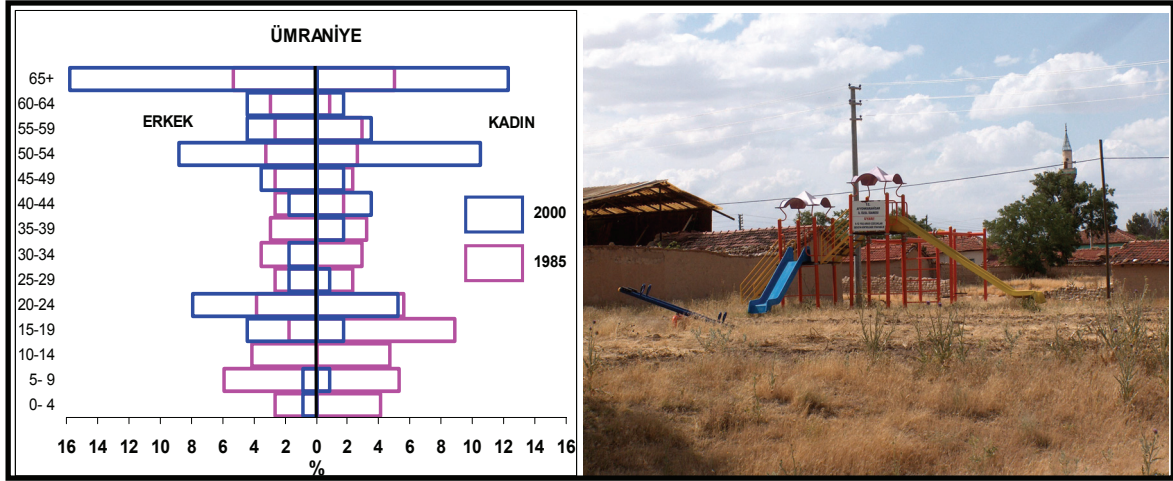
Çocuk ve genç nüfusun bir bölümünü kapsayan 0-14 yaş grubu nüfusun dağılımına ait haritalara bakıldığında, bu yaş grubu nüfusunun gerek oransal olarak gerekse miktar açısından azaldığı hemen ilk bakışta göze çarpmaktadır (Şekil 12). 1990 sonrasında belirginleşmeye başlayan genç nüfustaki azalma, 2000 sonrasında ise hızlanmıştır. 2000 sonrasındaki bu hızlı düşüşte 1997 yılında başlayan zorunlu 8 yıllık kesintisiz eğitime geçişle birlikte pek çok köy okulunun (54 adet) kapanarak taşınmalı sisteme geçilmesinin de etkisi olmuş olmalıdır. Çünkü ilköğretimde okula giden çocuğu olan aileler çocuğunun eğitimi için göç etmeye başlamışlardır. Genç nüfusunun göçle azaldığı köylerde doğurganlığın da giderek düşmesi, evlenerek köyde yaşamaya devam eden genç evli çift sayısının azalmasına dolayısıyla çocuk nüfustaki hızlı düşüşe yol açmıştır (Yılmaz, 2009).



Genç nüfusun miktarının ve toplam nüfus içindeki oranının dağılışı haritadan takip ettiğimizde, ilçenin kuzey kesimindeki köylerin neredeyse tamamında genç nüfusun en fazla azalmış olduğu, adeta çocuğun kalmadığı bir görünüm sergilemektedir (Şekil 12). Benzer bir eğilim ilçenin

orta kesimlerinde ve güneyindeki köylerde ortaya çıkma eğilimindedir. Buna karşın ilçede çocuk nüfusun gerek oransal olarak gerekse miktar bakımından en fazla olduğu kesimlerin ilçe merkezinin batısındaki plato ve engebeli alanlardaki köylerde olduğu görülmektedir. Türkmenler ve özellikle Yörüklerin yoğun olarak bulunduğu bu köylerde nispeten doğurganlık oranı da yüksektir. Buna karşın göçlerin en fazla olduğu muhacir köyleri çocuk nüfusunun da en fazla azaldığı yerlerdir.

İlçedeki çocuk nüfusunun bu dağılışı, ilçe köylerindeki ilköğretim okullarının kapalı veya halen açık olmasını açıkladığı gibi yine köylerdeki sağlık ocaklarının dağılımını da büyük ölçüde açıklamaktadır. Bu harita aynı zamanda gelecekte göçlerin hangi köylerden devam edeceği noktasında da önemli ipucu vermektedir. Buna göre köylerde göçe neden olan itici faktörler ortadan kaldırılamadığı takdirde, göçün genç nüfusun nispeten fazla olduğu engebeli sahadaki köylerden mevcut göç ağlarını takip ederek devam edecektir. Yine bu harita köylerle ilgili gelecekte yapılması düşünülen her türlü sosyo-ekonomik düzenleme ve planlama çalışmalarına esas oluşturmalarıdır. Nitekim bu noktada çocuk nüfusunun varlığı dikkate alınmaksızın her köye çocuk oyun parkının yapılmasının ne kadar yanlış olduğu ortadadır (Şekil 13).



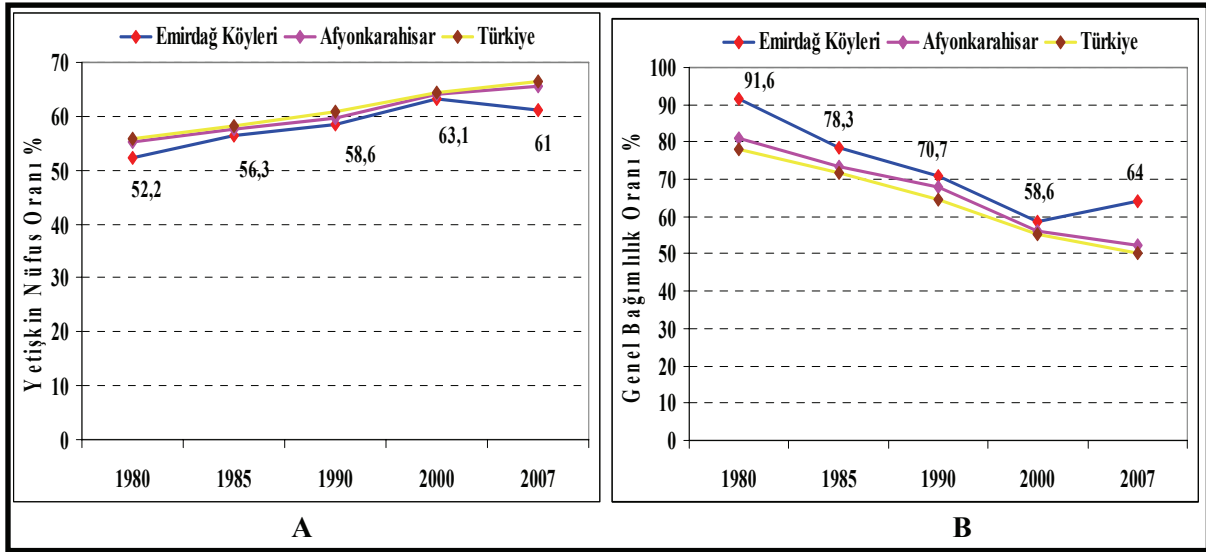
Şekil 13. Ümraniye Köyü nüfus piramidi ve 2000 sonrasında yapılan çocuk oyun parkı.

4.2.2. Yetişkin Nüfus (15-64 Yaş)

Emirdağ ilçesi kırsalında 15-64 yaş grubunu oluşturan yetişkin nüfusun toplam nüfustaki oranında önemli bir değişiklik olmamakla birlikte miktarı belirgin bir şekilde azalmıştır. 1980'de 20.090 olan yetişkin nüfus miktarı % 26 oranında azalarak 2007'de 14.815'e gerilemiştir. Buna karşın oransal olarak değerlendirildiğinde, 1980'de % 52.2'sini oluşturan yetişkin nüfus 2000 yılına kadar Afyonkarahisar ve Türkiye ortalamalarına benzer bir şekilde artarak % 63.1'e yükselirken, 2007'de küçük bir düşüşle % 61'e inmiştir. Bu gerilemeyle Afyonkarahisar ve Türkiye ortalamaları ile olan uyumlu gidişi de bozulmuştur (Şekil 14 A).

İktisaden faal nüfusu oluşturan 15-64 yaş grubu bağımlılık oranları üzerinde önemli bir yere sahiptir. İlçe kırsalında 0-14 yaş nüfustaki azalmanın da etkisiyle genel bağımlılık oranı 1980'den (% 91.6) 2000'e kadar (% 58.6) azalırken, bu tarihten sonra özellikle 65 üzeri yaş grubundaki nüfusun artışıyla (2007'de % 64) tekrar yükselmiştir (Şekil 14 B).

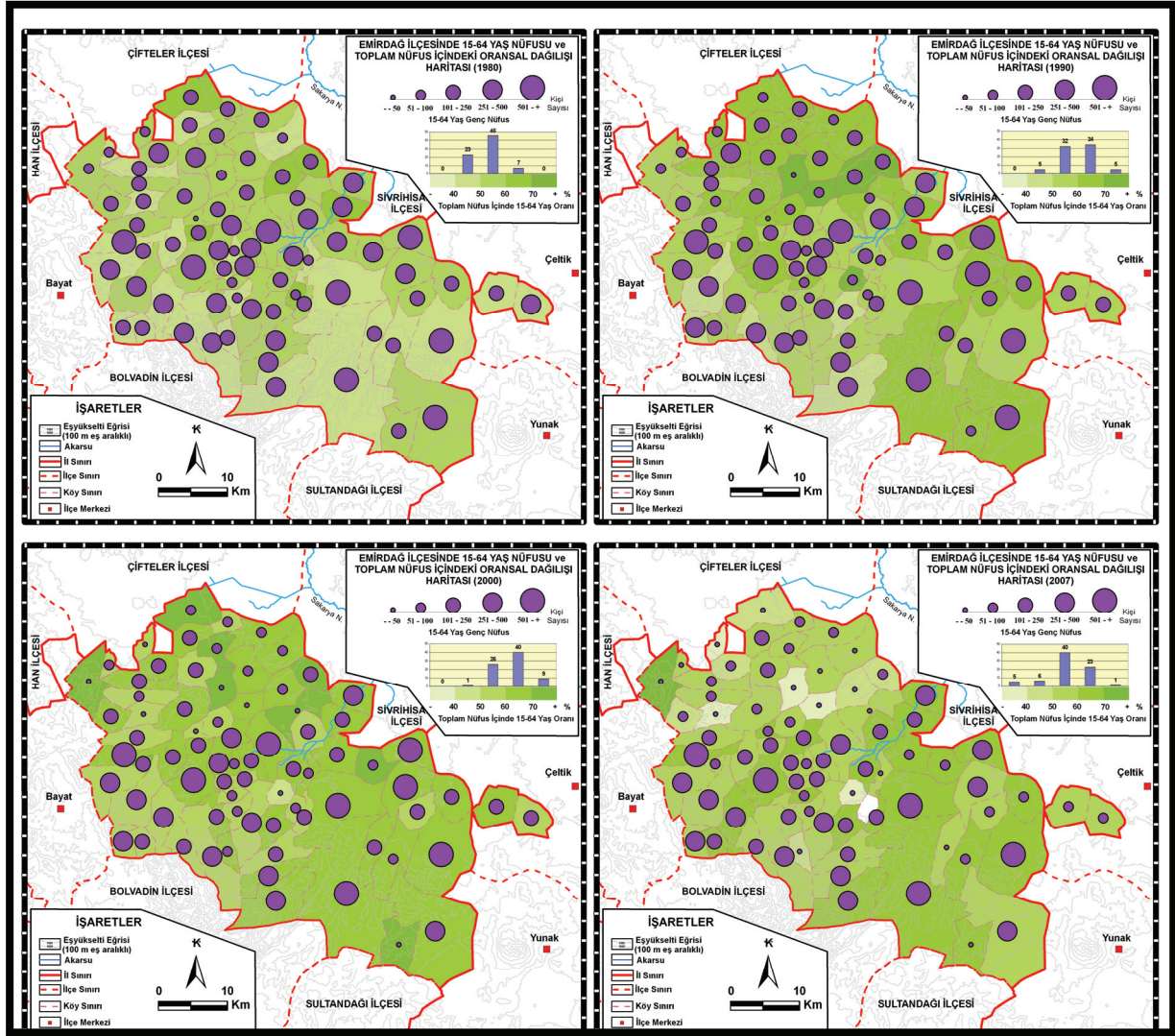
15-64 yaş arasındaki yetişkin nüfus alt yaş grupları itibariyle daha yakından irdelendiğinde toplam nüfusun 1/5'inin 50 yaşının üzerinde olduğu görülür. 50-64 yaş arasındaki nüfusun yetişkin nüfus içindeki oranı 1985'de (4.156 kişi) % 22 iken 2007'de (3.771 kişi) % 25'e yükselmiştir. Yetişkin nüfusun 15-30 yaş grubundaki daha genç olan kesimi ise azalmıştır. 1985'de 9.485 (% 45.1) olan bu yaş grubu nüfusu % 35.6 oranında azalarak 2007'de 6.106'ya (% 41.2) gerilemiştir.



Şekil 14. Emirdağ ilçesi köyleri, Afyonkarahisar ve Türkiye’de A) yetişkin nüfus oranı (1980-2007), B) genel bağımlılık oranı (1980-2007).

15-64 yaşlar arasında kalan bu grupta, 1980’den 2007’ye yetişkin nüfusun dağılımına bakıldığında genç nüfustaki kadar olmasa da benzer bir şekilde bazı köylerde belirgin bir azalma dikkati çekmektedir. Bu azalma ilçenin kuzey ve kuzeydoğusunda göçün en etkili olduğu köylerde gerek miktar gerekse oransal olarak gözlenmektedir (Şekil 15). Bununla birlikte toplam nüfusunda azalmanın en fazla olduğu köylerin doğal olarak yetişkin nüfusunun da daha az olduğu görülmektedir. Bu durum özellikle ilçenin kuzeyinde kalan ve tamamen yurtiçine göç vererek ilçe nüfusu en fazla azalan köylerde (bu köylerin çoğunluğu muhacir köyleridir) gözlenebilmektedir. Nitekim 16 köyde yetişkin nüfus miktarı 50 kişi ve daha az olup, bunların 8’i muhacir kökenlidir. İlçe genelinde yetişkin nüfusun toplam nüfus içerisinde % 50-60 arasında bir dağılım göstermekle birlikte Hisar, Dağınık, Topdere ve Beyköy’de bu oran % 40’ın altına (ki bu köylerin ilk üçü muhacirlere aittir) düşmüştür.

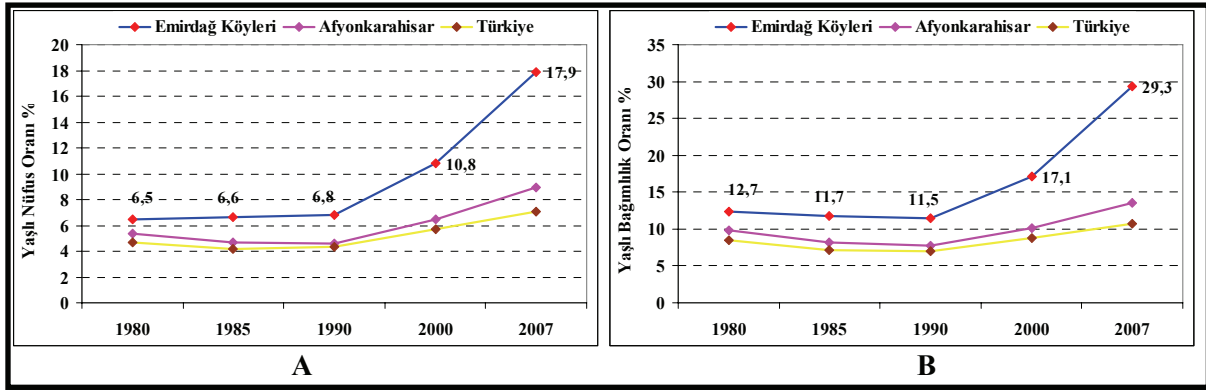
Yetişkin nüfusunun dağılımı ve zamanla göstereceği değişim sonuçları bakımından çok daha önemlidir. Her şeyden önce bu kesim çalışma çağındaki nüfus olup üretimin kırsal kesimdeki devamlılığını sağlamaktadır. Toplam nüfusta olduğu gibi çalışma çağındaki aktif nüfusun da azalması eğer bu eğilimde devam ederse, çok yakın bir gelecekte pek çok köyde ekonomik anlamda üretim faaliyetleri azalacağı gibi işgücü açığı da büyüyecektir. Bu durum özellikle sulu tarımın yapıldığı ve işgücüne daha fazla ihtiyaç duyan şekerpancarı gibi ürünlerin üretiminde dışarıdan mevsimlik işçi getirmeye daha fazla bağımlı hale gelinecektir. Esasen ilçenin sulanabilen arazilerinde üretimi yapılan şekerpancarı tarımı dışarıdan getirilen işçilerle yürütülmektedir. Ayrıca kırsalda ekonomik yapıyı çeşitlendirerek geliştirme ve yeniliklerin girmesinde öncülük etme, çalışma çağındaki genç nüfusa bağlıdır. Bu bakımdan 15-64 yaş grubunda yer alan nüfusun sosyal ve kültürel nitelikleri yanında sahip olunan mesleki deneyimi, göç sonrasında kırsalın yeniden organizesinde dikkate alınması gerekir. Geçmişten günümüze kırsaldan insanları göçe iten ve temel faktör olan, ekonomik yetersizliklerin ortadan kaldırılarak tarımsal işletmelerin büyük ve modern bir yapıya dönüştürülmesiyle üretimin artırılması yanında, tarım dışı istihdama yönelik yatırım ve planlamaların yapılabilmesi de 15-64 yaş grubu nüfusunun çok iyi analiz edilmelidir. Bunun için her şeyden önce bu gruptaki nüfusun düşüncesinde göç etmeden de yaşadıkları yerlerde çeşitli faaliyetler geliştirilerek gelirin artırılabilmesine inandırılması gerekir.



Şekil 15. Emirdağ ilçesinde 15-64 yaş nüfusunun dağılışı (1980-90-00-07).

4.2.3. Yaşlı Nüfus (65+ Yaş)

65 ve üzeri yaş grubundaki yaşlı nüfusun toplam nüfus içindeki oransal dağılımının zamanla gösterdiği artışı dikkat çekmektedir (Şekil 16 A). Yaşlı nüfusun bu oransal artışının alansal dağılımında göçlerle nüfusun en fazla azaldığı sahalara karşılık geliyor olması göçün yaş yapısındaki etkisini ortaya koymasından dolayı önemlidir. Bununla birlikte çocuk nüfusun toplam nüfustaki payının azaldığı alanlarda yaşlı nüfusunun artış gösteriyor olması, 0-14 yaş nüfusu dağılımı ile 65+ yaş grubu nüfus dağılımının tam tersi bir yönüm ortaya çıkarmıştır (Şekil 12-17). Tersinden ifade etmek gerekirse, yaşlı nüfus oranının fazla olduğu yerler, çocuk nüfus oranının az, göçün en etkili olduğu alanlardır. Nitekim en fazla göçün olduğu ilçenin kuzey kesimindeki köylerde 1980'den 2007'ye kadar aradan geçen 27 yılda yaşlı nüfus oranı (toplam nüfusun % 30'undan fazla) artmıştır. Buna karşın bu alanlar yaşlı nüfus miktarı en fazla olan yerler değildir. Yaşlı nüfusun büyüklüğü doğal olarak toplam nüfusu en fazla olan köylerde gözlenmektedir ki, bu durum yaşlı nüfus miktarı ile oranın birbirinden farklı olduğunu göstermektedir.



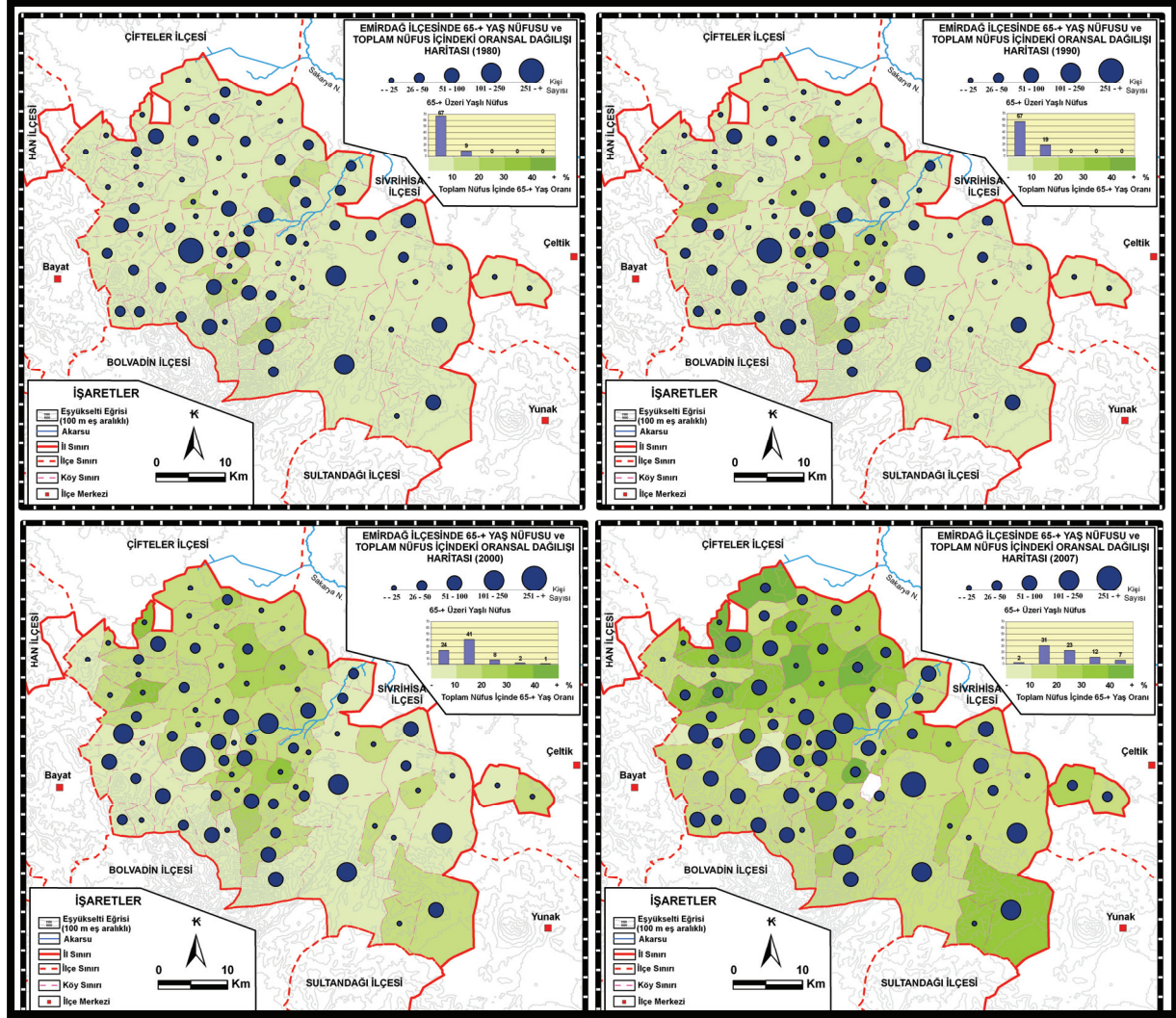
Şekil 16. Emirdağ ilçesi köyleri, Afyonkarahisar ve Türkiye’de A) yaşlı nüfus oranı (1980-2007), B) yaşlı bağımlılık oranı (1980-2007).

Yaşlı nüfus oranı ilçenin özellikle kuzey ve kuzeydoğusundaki köylerde daha yüksek seviyelere erişmiştir. İlçe köylerinde 2007 yılı itibarıyla 17.9 olan ortalama yaşlı nüfus oranı 50 köyde aşılmıştır. Hatta 19 köyde % 30’u geçen bu oran, Beyköy’de % 57.1’e, Hisarköy’de % 60.5 ve Dağınık köyünde % 62.5’e kadar yükselmiştir. Bu dağılımın göçle olan ilişkisine baktığımızda ise, yaşlı nüfus oranı ilçe ortalaması olan 17.9’dan daha fazla olan 50 köyün nüfus azalış oranı ortalaması % 69.5 olmuştur. Yaşlı nüfus oranı % 30’dan daha fazla olan köylerdeki ortalama nüfus azalma oranı % 82.1’e çıkmaktadır. En fazla yaşlı nüfus oranına sahip olan Beyköy’de nüfus azalma oranı % 87.9, Hisarköy’de % 87 ve Dağınık köyünde ise % 95.7 ile en fazla nüfus azalış oranlarına sahip oldukları anlaşılmaktadır. İlçenin yaşlı nüfus oranı ortalaması üzerindeki 50 köyün nüfus azalma oranı ile yaşlı nüfus oranı arasındaki pozitif korelasyon (0.66), nüfus azalma oranı arttıkça yaşlı nüfus oranının da yükseldiğini göstermektedir. Yaşlı nüfusun oransal dağılımının mekânsal bağımlılık düzeyine baktığımızda Moran’s I indeksi değerinin 0.20 ile mekânsal olarak benzer özellikteki yerlerin yan yana gelerek bir kümelenme gösterdiği görülmektedir.

Yaşlı nüfusun oransal artışı yanında dağılımında ortaya çıkan bu görünüm diğer nüfus gruplarında olduğu gibi çeşitli boyutlarıyla irdelenmesi gereken bir konudur. Çünkü nüfusun yaş yapısı içinde yaşlı nüfusun artışı, toplum hayatında çeşitli yönleriyle etkisini hissettirmektedir. Zira her yaş grubunun ihtiyaçları farklı farklı olduğu gibi katkıları da farklılık göstermektedir. Öncelikli olarak 65 ve üzeri yaş nüfusu çalışabilecek durumda olmayıp bağımlı nüfusu oluşturmaktadır. Nitekim ilçe kırsalında 1980’de % 12.4 olan yaşlı bağımlılık oranı 2007 yılında % 29.3’e yükselmiştir (Şekil 16 B). Yaşlı bağımlılık oranı 7 köyde % 100’ün üzerinde olup, Beyköy’de % 188, Hisarköy’de ise % 200’ün düzeyinde gerçekleşmiştir. Sonuçta kırsal alanda tarımsal üretimde bu kesimin yer almamasına bağlı olarak işçi açığı ortaya çıkmaktadır. Eğer işçi kullanarak tarımsal üretime devam edilmiyorsa bu defa ya ortaklık/kiracılık uygulamasına geçilmekte ya da araziler boş bırakılmaktadır. İlçede göçün fazla olduğu köylerde boş bırakılmış kuru tarım arazilerine sıkça rastlamak mümkündür.

Kırsal alanlarda 65 yaşını geçtiği halde çalışan yaşlılar olmakla birlikte, bu nüfusun bebek ve çocuklarda olduğu gibi sağlık ve beslenme ihtiyaçları ortaya çıkmaktadır. Yaşlılığın getirdiği yetersizlikler ve sınırlılıklar bu kitlenin çeşitli ihtiyaçlarının karşılanmasında yardımcı olacak ve onlara hizmet verecek işgücüne de ihtiyaç vardır. Türkiye kırsalında yaşlı ebeveynlerin bu ihtiyaçları çocukları tarafından karşılanmaktadır. Sadece Emirdağ ilçesi değil, Karadeniz Bölgesi kırsalında da olduğu gibi çocukların göç etmiş olduğu köylerdeki yaşlı ebeveynlerin durumu bir sorun oluşturmaktadır. Böyle olunca kırsaldaki yaşlı ebeveynlerin tek başlarına yaşamını sürdürmeleri bir kat daha zorlaştırmaktadır. Hatta yaşlı eşlerden birinin vefatıyla sorun daha da derinleşmektedir. Geride kalan yaşlı anne veya baba çocuklarının yanına mecburen giderek göçe en son katılan halkayı oluşturmaktadır. Dolayısıyla kırsal alanlarda yaşlı nüfusun gereksinimlerini karşılayacak çeşitli sosyal tesislere (huzur evi tarzının kırsala özgü bir modeline) ihtiyaç vardır. Nitekim Emirdağ ilçe

merkezinde yurtdışına gidenler tarafından büyük ölçüde finanse edilerek yapılan huzur evinin bulunması bu ihtiyacın somut bir göstergesidir.



Şekil 17. Emirdağ ilçesinde 65+ yaş nüfusunun dağılışı (1980-90-00-07).

5. Sonuç

Türkiye’de 1950 sonrasında başlayan ve yarım asrı geçen kırsaldan kente göç süreci kentlerde olduğu gibi kırsal alanlarda da çeşitli değişimlere yol açmıştır. Göçler sadece kır/kent nüfus büyüklüklerini etkilememiş, aynı zamanda nüfusun kompozisyonu ve niteliklerinde de değişiklikler ortaya çıkarmıştır. Bu değişikliklerden birisi de göç veren kırsal alanlarda nüfusun yaş yapısındaki değişikliklerdir. Kırsaldan dışarıya özellikle gençlerin daha fazla göç etmesi sonucu geride kalan nüfus büyük oranda yaşlılardan oluşmuştur. Sonuçta göçler kırsalda yaşlı nüfus oranının artışı hızlandıran bir etkiye sahip olmuştur. Bu durum, kırsaldan kente göçlerin yanı sıra yine kırsaldan yurtdışına göçlerin de yoğun olduğu alanlarda çok bariz bir şekilde gözlenmektedir.

Bu araştırma, Emirdağ ilçesi kırsalı örneğinde kırsaldan yurtiçi ve yurtdışına olan göçler sonucunda geride kalan nüfusun göçe bağlı olarak yaş yapısındaki değişikliği belirlemeye yöneliktir. İlçe kırsalında 1950 sonrasında başlayan yoğun iç göç sürecine, 1960 sonrasında dış göçlerin de eklenmesiyle günümüzde kırsal nüfus % 50 oranında azalmıştır. Bu oran bazı yerleşmelerde daha da

yüksek olup, 19 köyde % 80'den fazla, bunlardan 5'inde ise % 90'ın üzerindedir. İlçenin kuzey ve kuzeydoğusunda gözlenen bu yoğun göç sürecinin etkisi, geride kalan nüfusun yaş yapısındaki değişimin de en iyi izlenebildiği alanlara karşılık gelmektedir.

İlçe kırsal alanında göçlere bağlı olarak geride kalan nüfusta yaşlı oranının hızlı bir artış eğilimi ortaya çıktığı görülmüştür. Nitekim medyan yaş değerleri Afyonkarahisar ve Türkiye ortalamalarının üzerinde olması bunu doğrulamaktadır. Dar ve geniş aralıklı nüfus piramitlerinde de gözlenen bu durum, genç nüfusta azalma, yaşlı nüfusta ise artış şeklinde kendini göstermiştir. Ayrıca 1995-2000 döneminde göç edenlerin yaş dağılımları ile ilçe nüfusunun yaş dağılımları farklılıkları bu etkiyi net bir şekilde ortaya koymaktadır. Sonuçta ilçe kırsalında genç nüfus oranının % 21'lere kadar gerilediği, buna karşın yaşlı nüfus oranının ise % 17'lere eriştiği bir değişim ortaya çıkmıştır. Genç ve yaşlı nüfus oranlarının zamanla gösterdiği değişim göçün etkili olduğu köylerde kendini göstermiştir. Nitekim ilçenin kuzey ve kuzeydoğusunda göçlerin en etkili olduğu köylerde genç nüfus oranı hızla azalırken yaşlı nüfus oranı artmıştır.

İlçe kırsalında göçlerin nüfus miktarı yanında yaş yapısında ortaya çıkardığı değişiklikler sosyal, kültürel ve ekonomik boyutları başta olmak üzere beraberinde çok çeşitli etki ve sonuçlar ortaya çıkarmıştır. Genç ve çocuk nüfusunun azalması köylerde okulların kapatılmasına yol açarken, çalışma çağındaki nüfusun azalması işgücüne ihtiyacı artırmıştır. Bağımlılık oranlarının da değişmesine yol açan bu durum, kırsalda arazi kullanımından üretime kadar ekonomik yapıyı da etkilemiştir. Sosyal, kültürel ve ekonomik olarak kırsalın devamlılığını ve geleceğini belirleyecek olan bu süreç, aynı zamanda günümüzde ve gelecekte bu alana götürülecek olan kamusal hizmetlerin sunumu ve kırsal kalkınma çalışmalarını da yeniden gözden geçirmeyi gerektirmektedir.

Notlar

1 Bu çalışma yazarın, Afyon Kocatepe Üniversitesi Sosyal Bilimler Enstitüsü'nde 2009 yılında tamamlamış olduğu, "Emirdağ İlçesi Kırsalında Göçün Etkileri, Sorunları ve Çözüm Önerileri" başlıklı doktora tezinden yararlanılarak oluşturulmuştur.

Referanslar

- Çelik, F. (2002) "İç Göçlerin Seçkinlik Yaklaşımı ile Analizi", *Erciyes Üniversitesi Sosyal Bilimler Enstitüsü Dergisi*, 13 275-296.
- DİE (2002) 2000 Genel Nüfus Sayımı Nüfusun Sosyal ve Ekonomik Nitelikleri: Afyon, DİE Yay., No: 2580, Ankara.
- DİE Genel Nüfus Sayımları (1927-1935-1940-1945-1950-1955-1960-1965-1970-1975-1980-1985-1990-2000) DİE Yay., Ankara.
- DPT (2001) Nüfus Demografi Yapısı, Göç ÖİK Raporu, Sekizinci Beş Yıllık Kalkınma Planı, DPT Yay., Ankara.
- DPT (2007) Türkiye'de Yaşlıların Durumu ve Yaşlanma Ulusal Eylem Planı, DPT Yay., No. 2741, Ankara.
- HÜNEE (2009) Türkiye Nüfus ve Sağlık Araştırması 2008, HÜNEE Yay., Ankara.
- Hoşgör, Ş., Tansel, A. (2010) 2050'ye Doğru Nüfusbilim ve Yönetim: Eğitim, İşgücü, Sağlık ve Sosyal Güvenlik Sistemlerine Yansımaları, TÜSİAD Yay. No: TÜSİAD-T/2010/11/505, Ankara.
- Joseph, A. E., Cloutier-Fisher, D. (2005) "Ageing in Rural Areas: Vulnerable People in Vulnerable Places", İçinde *Ageing and Place: Prospective, Policy, Practice*, Adrews, G.J. and Philips, D.R., (ed), Routledge.
- Koç, İ., Eryurt, M.A., Adalı, T., Çağatay, P. (2010). Türkiye'nin Demografik Dönüşümü: Doğurganlık, Aile Planlaması, Anne-Çocuk Sağlığı ve Beş Yaş Altı Ölümlerdeki Değişimler: 1968-2008, HÜNEE Yay., Ankara.
- Lewis, G. J. (1982) *Human Migration A Geographical Perspective*, St. Martin's Press, New York, United States of America.
- Mandıracıoğlu, A. (2010) "Dünyada ve Türkiye'de Yaşlıların Demografik Özellikleri", *Ege Tıp Dergisi*, 49 (3), 39-45.
- Nancu, V.D.; Nica, G.L.; Persu, M. (2010) "Demographic Ageing in Romania's Rural Area", *Human Geographies*, 4 (1), 33-42.
- Özgür, E.M., Aydın, O. (2010) "Türkiye'de Kadın Evlilik Göçü", *e-Journal of New World Sciences Academy Nature Sciences*, 4A0018, 5 (1), 18-31.
- Parnwell, M. (1993) *Population Movements and The Third Worlds*, Routledge, London and New York,
- Peters, G. L., and Larkin, R. P. (2005) *Population Geography: Problems, Concepts and Prospects*, Eighth Edition, Kendall/Hunt Publishing Company, United States of America,
- UN (2002) Report of the Second World Assembly on Ageing, 8-12 April 2002, Madrid.
- Weeks, R. J. (1994) *Population An Introduction to Concepts and Issues*, Updated Fifth Edition, Wadsworth Publishing Company Belmont, California, USA.

- Wu-yi, W., Zhang, L., Hai-rong, L., Ri-bang, L., Lin-sheng, Y., Yong-feng, L., (2005) "Spatial-Temporal Changes and Trends of Ageing in China", *Chinese Geographical Science*, 15 (3), 200-205.
- Yakar, M. (2009) *Emirdağ İlçesi Kırsalında Göçlerin Etkileri, Sorunları ve Çözüm Önerileri*. Basılmamış Doktora Tezi, Afyon Kocatepe Üniversitesi Sosyal Bilimler Enstitüsü, Afyonkarahisar.
- Yakar, M., Yazıcı, H. (2009a) "Afyonkarahisar Kentinde Göçlerin Seçkinlik Yaklaşımı ile Analizi" *Süleyman Demirel Üniv. Fen-Edb. Fak. Sosyal Bilimler Dergisi*, 20, 155-171.
- Yakar, M., Yazıcı, H. (2009b) "Emirdağ İlçesinde Göçün Tarım Alanlarına Etkisi", *Coğrafi Bilimler Dergisi*, 7 (2), 163-176.
- Yılmaz, C. (2011) "Türkiye’de Kırdan Kente Göç Sürecinde Etkili Olan Faktörlerden Biri: Evlilik Yoluyla Göç", *Doğu Coğrafya Dergisi*, 14 (21), 221-232.
- Yüceşahin, M.M. (2009). "Türkiye’nin Demografik Geçiş Sürecine Coğrafi Bir Yaklaşım", *Coğrafi Bilimler Dergisi*, 7 (1), 1-25.
- TUİK, 2000 Genel Nüfus Sayımı bilgisayar verileri.

